

АДМИНИСТРАЦИЯ ГОРОДА ТЮМЕНИ

ПОСТАНОВЛЕНИЕ
от 14 июня 2011 г. N 36-пк

ОБ УТВЕРЖДЕНИИ ПОЛОЖЕНИЯ О ПОРЯДКЕ УСТАНОВКИ
И ЭКСПЛУАТАЦИИ РЕКЛАМНЫХ КОНСТРУКЦИЙ
НА ТЕРРИТОРИИ ГОРОДА ТЮМЕНИ

(в ред. постановлений Администрации города Тюмени
от 14.11.2011 [N 116-пк](#), от 28.04.2012 [N 37-пк](#), от 16.09.2013 [N 118-пк](#))

В соответствии с Гражданским [кодексом](#) Российской Федерации, Федеральным [законом](#) от 06.10.2003 N 131-ФЗ "Об общих принципах организации местного самоуправления в Российской Федерации", Федеральным [законом](#) от 13.03.2006 N 38-ФЗ "О рекламе", Федеральным [законом](#) от 26.07.2006 N 135-ФЗ "О защите конкуренции", [решением](#) Тюменской городской Думы от 27.12.2007 N 754 "О Положении об управлении и распоряжении имуществом, находящимся в муниципальной собственности города Тюмени", [решением](#) Тюменской городской Думы от 26.06.2008 N 80 "О форме проведения торгов на право заключения договоров на установку и эксплуатацию рекламных конструкций на земельном участке, здании или ином недвижимом имуществе, находящемся в муниципальной собственности", [решением](#) Тюменской городской Думы от 30.10.2008 N 154 "О Правилах землепользования и застройки города Тюмени", руководствуясь [ст. 58](#) Устава города Тюмени, Администрация города Тюмени постановила:

1. Утвердить [Положение](#) о порядке установки и эксплуатации рекламных конструкций на территории города Тюмени согласно приложению к настоящему постановлению.

2. Признать утратившими силу:

а) [постановление](#) Администрации города Тюмени от 28.12.2006 N 34-пк "Об утверждении Положения о заключении и исполнении договоров на установку и эксплуатацию рекламных конструкций на объектах муниципальной собственности города Тюмени";

б) [постановление](#) Администрации города Тюмени от 09.02.2007 N 3-пк "О внесении изменений в постановление Администрации города Тюмени от 28.12.2006 N 34-пк";

в) [постановление](#) Администрации города Тюмени от 06.09.2007 N 21-пк "О внесении изменений в постановление Администрации города Тюмени от 28.12.2006 N 34-пк";

г) [постановление](#) Администрации города Тюмени от 11.09.2008 N 122-пк "О внесении изменений в постановление Администрации города Тюмени от 28.12.2006 N 34-пк".

3. Установить, что требования к рекламным конструкциям и их территориальному размещению, установленные [пунктами 1.2.2 - 1.2.7](#) приложения к настоящему постановлению, подлежат применению при выдаче новых разрешений на установку рекламной конструкции и не распространяются на действующие разрешения.

4. Пресс-службе Администрации города Тюмени административного департамента Администрации города Тюмени опубликовать настоящее постановление в средствах массовой информации и разместить его на официальном сайте Администрации города Тюмени в сети Интернет.

5. Контроль за исполнением настоящего постановления оставляю за собой.

Глава Администрации города
А.В.МООР
Приложение

**ПОЛОЖЕНИЕ
О ПОРЯДКЕ УСТАНОВКИ И ЭКСПЛУАТАЦИИ РЕКЛАМНЫХ КОНСТРУКЦИЙ
НА ТЕРРИТОРИИ ГОРОДА ТЮМЕНИ**

(в ред. постановлений Администрации города Тюмени
от 14.11.2011 [N 116-пк](#), от 28.04.2012 [N 37-пк](#), от 16.09.2013 [N 118-пк](#))

I. Общие положения

1.1. Предмет регулирования, полномочия в сфере наружной рекламы

1.1.1. Настоящее Положение разработано в соответствии с Гражданским [кодексом](#) Российской Федерации, Федеральным [законом](#) от 06.10.2003 N 131-ФЗ "Об общих принципах организации местного самоуправления в Российской Федерации", Федеральным [законом](#) от 13.03.2006 N 38-ФЗ "О рекламе", Федеральным [законом](#) от 26.07.2006 N 135-ФЗ "О защите конкуренции", [решением](#) Тюменской городской Думы от 27.12.2007 N 754 "О Положении об управлении и распоряжении имуществом, находящимся в муниципальной собственности города Тюмени", [решением](#) Тюменской городской Думы от 26.06.2008 N 80 "О форме проведения торгов на право заключения договоров на установку и эксплуатацию рекламных конструкций на земельном участке, здании или ином недвижимом имуществе, находящемся в муниципальной собственности", [решением](#) Тюменской городской Думы от 30.10.2008 N 154 "О правилах землепользования и застройки города Тюмени" и определяет:

а) перечень критериев, необходимых для оценки соответствия или несоответствия установки рекламной конструкции в данном месте схеме размещения рекламных конструкций (в случае, если место установки рекламной конструкции в соответствии с [частью 5.8 статьи 19](#) Федерального закона «О рекламе» определяется схемой размещения рекламных конструкций), а также для оценки соблюдения или нарушения внешнего архитектурного облика сложившейся застройки города Тюмени в результате установки рекламной конструкции;

б) порядок заключения и исполнения договоров на установку и эксплуатацию рекламных конструкций на объектах муниципального имущества города Тюмени, на земельных участках, государственная собственность на которые не разграничена, а также на земельных участках, находящихся в собственности Тюменской области, при условии наделения органов местного самоуправления города Тюмени в установленном порядке соответствующими государственными полномочиями;

(в ред. [постановления](#) Администрации города Тюмени от 16.09.2013 N 118-пк)

в) порядок обеспечения размещения заказов на производство и распространение социальной рекламы для муниципальных нужд;

г) порядок осуществления контроля в сфере размещения наружной рекламы.

1.1.2. Для целей настоящего Положения используются следующие понятия:

а) объекты муниципального имущества - здания, строения, сооружения, остановочные пункты движения общественного транспорта, земельные участки и другие объекты, находящиеся в муниципальной собственности города Тюмени;

(в ред. [постановления](#) Администрации города Тюмени от 16.09.2013 N 118-пк)

б) сооружения инженерной инфраструктуры - совокупность имущественных объектов, непосредственно используемых в процессе электро-, тепло-, газо-, водоснабжения и водоотведения;

в) проект рекламной конструкции - документация (выполненная на листах, сопровождаемых штампом чертежа - рамкой для чертежа), содержащая сведения по внешнему виду, месту установки (с привязкой к ближайшему километровому столбу или

капитальному сооружению и привязкой по высоте к поверхности проезжей части дороги или улицы) и режиму эксплуатации рекламной конструкции, чертеж несущей конструкции и ее фундамента, расчеты ветровой нагрузки на устойчивость и прочность конструкции, расчет несущей конструкции, узлов крепления и фундамента рекламной конструкции, световой режим работы рекламной конструкции, параметры световых и осветительных устройств, а также схему подводки электроэнергии.

(в ред. [постановления](#) Администрации города Тюмени от 16.09.2013 N 118-пк)

Пункт 1.1.3 исключен - [постановление](#) Администрации города Тюмени от 16.09.2013 N 118-пк.

1.1.4. В сфере размещения наружной рекламы Администрация города Тюмени осуществляет следующие функции:

а) реализует полномочия по выдаче разрешений на установку и эксплуатацию рекламных конструкций на территории городского округа, аннулирование таких разрешений, выдачу предписаний о демонтаже самовольно установленных рекламных конструкций на территории городского округа;

(в ред. [постановления](#) Администрации города Тюмени от 16.09.2013 N 118-пк)

б) осуществляет полномочия собственника объектов муниципального имущества города Тюмени при заключении и исполнении договоров на установку и эксплуатацию рекламных конструкций;

(в ред. [постановления](#) Администрации города Тюмени от 16.09.2013 N 118-пк)

в) обеспечивает размещение заказов на производство и распространение социальной рекламы для муниципальных нужд.

1.1.5. Уполномоченным органом по выдаче разрешений на установку и эксплуатацию рекламных конструкций на территории города Тюмени, аннулированию таких разрешений, выдаче предписаний о демонтаже самовольно установленных рекламных конструкций является департамент имущественных отношений Администрации города Тюмени (далее – Департамент имущественных отношений).

В рамках обеспечения выполнения полномочий Администрации города Тюмени в сфере размещения наружной рекламы при Администрации города Тюмени создано муниципальное казенное учреждение «Комитет по рекламе» (далее - Комитет по рекламе).

Комитету по рекламе открывается в департаменте финансов и налоговой политики Администрации города Тюмени лицевой счет для учета операций со средствами, поступающими во временное распоряжение (далее - счет), используемый для внесения и распоряжения задатком для участия в торгах на право заключения договора на установку и эксплуатацию рекламной конструкции на объектах муниципальной собственности в соответствии с пунктом 2.3 настоящего Положения.

(в ред. [постановления](#) Администрации города Тюмени от 16.09.2013 N 118-пк)

1.1.6. Полномочие по выдаче разрешений на установку и эксплуатацию рекламных конструкций на территории городского округа, аннулирование таких разрешений, выдачу предписаний о демонтаже самовольно установленных рекламных конструкций на территории городского округа реализуется Департаментом имущественных отношений в соответствии с административным [регламентом](#) предоставления муниципальной услуги.

(в ред. [постановления](#) Администрации города Тюмени от 16.09.2013 N 118-пк)

1.2. Рекламные конструкции, размещаемые на территории города Тюмени

1.2.1. На территории города Тюмени допускается установка и эксплуатация рекламных конструкций следующих типов (видов):

а) по времени размещения:

стационарные рекламные конструкции;

временные рекламные конструкции (срок размещения которых обусловлен их функциональным назначением и местом установки (строительные сетки, ограждения строительных площадок, мест торговли и иных подобных мест, другие аналогичные технические средства) и составляет не более чем двенадцать месяцев);

б) по способу отображения информации:

статические;

динамические;

электронные;

объемно-пространственные;

проекционные;

в) по месту размещения:

размещаемые на различных объектах (на внешних стенах, крышах строений, сооружений, а также остановочных пунктов движения общественного транспорта), в том числе:

крышные рекламные конструкции - объемные или плоскостные конструкции, размещаемые полностью или частично выше уровня карниза здания или на его крыше;

настенные, баннерные панно - рекламные конструкции, состоящие из элементов крепления, каркаса и информационного поля, размещаемые на плоскости стен зданий или сооружений;

кронштейны - двусторонние консольные плоскостные рекламные конструкции, устанавливаемые на собственных опорах, опорах освещения, опорах контактной сети или на зданиях;

маркизы - рекламные конструкции, выполненные в виде козырьков или навесов с нанесенной на них рекламной информацией и размещенные над витринами, входными группами или проемами зданий и сооружений. Рекламные маркизы состоят из элементов крепления к зданию, каркаса и информационного поля, выполненного на мягкой или жесткой основе;

электронные экраны - рекламные конструкции, предназначенные для воспроизведения изображения на плоскости экрана за счет светоизлучения светодиодов, ламп, иных источников света или светоотражающих элементов;

световые короба, рекламные конструкции на остановочных комплексах, рекламные конструкции на ограждениях, рекламные конструкции на строительных сетках;

отдельно стоящие, к которым относятся:

щитовые конструкции: статические, динамические (призматроны, мультипанели, роллеры, скроллеры и т.п.), электронные (видеоэкраны, дисплеи «бегущая строка» и т.п.);

рекламные тумбы (пилларсы) - цилиндрические, двух- и трехсторонние рекламные тумбы - рекламная конструкция с двумя, тремя вогнутыми или цилиндрической рекламной поверхностью; световые и не световые, статические или динамические, состоящие из основания, рекламных поверхностей и завершения, препятствующего скоплению атмосферных осадков;

объемно-пространственные конструкции – рекламные конструкции, в которых для размещения информации используются как объем конструкции, так и ее поверхность. Данные конструкции выполняются по индивидуальным проектам и могут быть выполнены в виде стел, пилонов или нестандартных щитовых конструкций;

афишные конструкции - рекламные конструкции малого формата и рекламные тумбы;

отдельно стоящие рекламные конструкции индивидуального проектирования;

рекламно-информационные указатели - рекламные конструкции малого формата, предназначенные для указания места нахождения объекта и устанавливаемые вдоль движения транспортных и людских потоков;

рекламно-информационные знаки - знаки информирования об объектах притяжения, содержащие рекламную информацию, выполняемые в соответствии с ГОСТ Р 52044-2003;

флаговые композиции - рекламные конструкции, состоящие из основания, одного или нескольких флагштоков (стоек) и мягких полотнищ с нанесением рекламной информации;

уличная мебель - вид наружной рекламы, использующий в качестве носителя мусорные контейнеры, информационные и платежные терминалы, скамейки и т.д.;

имиджевые рекламно-информационные установки - рекламные конструкции, расположенные на прилегающей к торговым и административным центрам территории вблизи от входных групп в здание, сооружение;

нетрадиционные рекламные конструкции (в том числе пневмостенды, воздушные шары, пневмофигуры, аэростаты, дирижабли) с нанесенным рекламным изображением или прикрепленной рекламной информацией;

проекционные установки - рекламные конструкции, предназначенные для воспроизведения изображения на земле, на плоскостях стен и в объеме за счет излучения светодиодов, ламп, иных источников света или светоотражающих элементов. Конструкции проекционных установок состоят из проецирующего устройства и поверхности (экрана) или объема, в котором формируется информационное изображение.

Площадь информационного поля рекламных конструкций с любым способом нанесения изображения, за исключением рекламных конструкций с автоматической сменой изображения, определяется площадью нанесенного изображения. Площадь информационного поля рекламных конструкций с автоматической сменой изображения определяется площадью экспонирующей поверхности. Площадь информационного поля электронных экранов определяется площадью световылучающей поверхности;

(подпункт «в» в ред. [постановления](#) Администрации города Тюмени от 16.09.2013 N 118-пк)

г) по площади информационного поля рекламные конструкции подразделяются на средства малого, среднего, большого и сверхбольшого форматов согласно [таблице](#):

N	Наименование формата	Площадь информационного поля
1	Малый	до 4 кв. м включительно
2	Средний	от 4 кв. м до 12 кв. м включительно
3	Большой	от 12 до 18 кв. м включительно
4	Сверхбольшой	более 18 кв. м

д) Исключен. - [Постановление](#) Администрации города Тюмени от 16.09.2013 N 118-пк.

1.2.1.1. Внешний вид и дизайн щитовых рекламных конструкций, рекламных тумб (пилларсы), афишных конструкций, рекламно-информационных указателей должны соответствовать требованиям установленным приложением 3 к настоящему Положению;

(п. 1.2.1.1. введен [постановлением](#) Администрации города Тюмени от 16.09.2013 N 118-пк).

1.2.2. Размещение рекламных конструкций допускается на территориях установки рекламных конструкций, определяемых согласно [Приложению 1](#) к настоящему Положению;

(в ред. [постановления](#) Администрации города Тюмени от 16.09.2013 N 118-пк)

1.2.3. Размещение рекламных конструкций в границах придорожной полосы и полосы отвода автомобильной дороги осуществляется в соответствии с настоящим Положением с особенностями, установленными Федеральным [законом](#) от 08.11.2007 N 257-ФЗ "Об автомобильных дорогах и дорожной деятельности в Российской Федерации и о внесении изменений в отдельные законодательные акты Российской Федерации".

1.2.4. В целях соблюдения внешнего архитектурного облика сложившейся застройки города Тюмени размещение рекламных конструкций на фасадах объектов капитального строительства возможно при соблюдении следующих требований:

а) настенные крупноформатные щитовые конструкции, баннерные панно, электронные экраны размещаются на отдельно стоящих объектах капитального строительства следующих видов:

объекты торгового назначения (площадью более 10000 м²),
объекты хранения легкового автотранспорта при торговых центрах (вместимостью свыше 100 машиномест и этажностью не менее двух).

При этом общая площадь рекламных поверхностей, размещаемых на фасаде не должна превышать 25% от площади данного фасада; указанные конструкции должны размещаться на частях фасада, свободных от каких-либо архитектурных элементов, в соответствии с системой существующих композиционных осей фасада (системе горизонтальных и вертикальных осей фасада);

б) настенные крупноформатные баннерные панно, размещенные на глухих торцевых фасадах объектов капитального строительства жилого назначения (кроме зданий, расположенных в границах историко-культурного центра, согласно схеме историко-культурных ограничений Генерального плана городского округа город Тюмень, утвержденного решением Тюменской городской Думы от 27.03.2008 № 9 (далее – исторический центр)), не имеющих архитектурно-конструктивных элементов (оконных проемов, балконов, лоджий, эркеров, рельефных и цветowych композиционных решений, по всей ширине фасада). Высота настенного баннерного панно должна составлять не менее 2/3 от высоты здания. Площадь текстового блока должна составлять не более 30% от площади панно. Нижний край панно должен совпадать с межэтажными перекрытиями здания. При размещении настенного баннерного панно на всю высоту фасада нижний край панно не должен перекрывать цоколь здания;

в) крышные конструкции: на объектах капитального строительства, кроме объектов культурного наследия федерального, регионального и местного (муниципального) значения, а также зданий, находящихся в одном визуальном пространстве с указанными объектами (общее восприятие объекта с основных видовых точек, установленных проектом рекламной конструкции);

Допускается установка и эксплуатация крышных конструкций, состоящих только из отдельных букв на металлической конструктивной основе;

Крышные конструкции должны быть безопасны в эксплуатации, в том числе иметь систему аварийного отключения от сети электропитания, не нарушать архитектурного решения кровли и фасадов объектов капитального строительства.

Габаритная высота крышных конструкций должна составлять не более 1/5 высоты здания – для зданий высотой до 15 метров, для зданий выше 15 метров – не более 3 метров;

г) панели-кронштейны: перпендикулярно плоскости фасада в соответствии с системой вертикальных и горизонтальных осей объектов капитального строительства, с максимальным выносом не более 1,5 метра от плоскости фасада до крайней точки конструкции.

Панели-кронштейны, световые короба и кронштейны, состоящие из отдельных букв на металлической конструктивной основе, допускается размещать как по всей высоте здания до уровня первого этажа, так и на уровне между первым и вторым этажами;

д) световые короба или несветовые конструкции размещаются на частях фасадов входных групп, не имеющих каких-либо архитектурных элементов (окна, балконы), в соответствии с системой композиционных осей объектов капитального строительства;

е) маркизы: на расстоянии не менее 2,5 метра от нижней кромки маркиз до поверхности тротуара, при условии соблюдения единого архитектурного решения, соответствующего габаритам и контурам проемов;

ж) конструкции - в виде рекламных блоков, в том числе: плоские или объемные буквы, логотипы, иные знаки, раскрывающие профиль деятельности - на частях фасада, свободных от каких-либо архитектурных элементов, в соответствии с системой существующих композиционных осей фасада;

з) конструкции, размещаемые на конструктивных элементах или входящие в состав конструктивных элементов фасадов (композиционно и функционально связанных с

фасадом, в том числе на кронштейнах), должны быть привязаны к композиционным осям фасадов объектов капитального строительства и соответствовать архитектурному решению фасадов;

и) в пределах фасадов одного здания допускается использование не более трех цветов в сочетании с ахроматическими цветами (белый, различные оттенки серого, черный); не допускается использование желтого цвета в качестве фона, кроме случаев использования товарных знаков, логотипов, которые официально зарегистрированы в установленном порядке; в качестве дополнительного желтый цвет допускается использовать на площади не более 1/5 от общей площади рекламного поля;

к) размещение рекламных конструкций на фасадах объектов капитального строительства с несколькими входными группами (входами) должно осуществляться упорядоченно и комплексно, с учетом:

сохранения общего архитектурно-художественного, композиционного решения фасадов;

единой высоты, толщины рекламных элементов;

единой горизонтальной оси размещения на всем протяжении фасадов.

(п. 1.2.4. в ред. [постановления](#) Администрации города Тюмени от 16.09.2013 N 118-пк)

1.2.5. В целях соблюдения внешнего архитектурного облика сложившейся застройки города Тюмени запрещается:

а) использовать рекламные конструкции типа транспарант-перетяжка, штендер, кронштейн и короб на опорах освещения и контактной сети, кроме кронштейнов и коробов, размещаемых на опорах освещения и контактной сети, расположенных на остановочных комплексах, при условии размещения рекламной информации на отдельном щите (световом коробе) размером 1 х 1,5 метра в вертикальном исполнении непосредственно до или после городской информации и на территориях промышленно-складской, малоэтажной застройки световые короба размером 1 х 1,5 метра в вертикальном исполнении;

б) устанавливать рекламные конструкции на стационарных ограждениях архитектурных ансамблей, парков, скверов, дворовых территорий, территорий организаций, автостоянок, торговых комплексов, перильных ограждениях, если ограждения выполнены в виде кованых и сварных решеток, ажурных и других конструкций;

в) устанавливать рекламные конструкции над проезжей частью автомобильных дорог и улиц;

г) устанавливать рекламные конструкции на территориях общего пользования, создающие помехи для уборки улиц и тротуаров, движения пешеходов, если после их установки ширина прохода для пешеходов составит менее 2 метров;

д) устанавливать рекламные конструкции на сооружениях инженерной инфраструктуры, кроме тепловых пунктов;

е) размещать рекламу в виде надписей, рисунков, нанесенных на фасады зданий, на поверхность тротуаров, пешеходных дорожек, площадей, проезжей части автомобильных дорог;

ж) размещать рекламные конструкции ближе 2 метров от мемориальных досок, а также рекламные конструкции, перекрывающие знаки адресации;

(в ред. [постановления](#) Администрации города Тюмени от 16.09.2013 N 118-пк)

з) размещать рекламные конструкции с выступом за боковые пределы фасада и без соблюдения архитектурных членений фасада, в поле оконных и дверных проемов с изменением их конфигурации, на расстоянии более 0,3 метра от стены (при размещении параллельно плоскости фасада);

и) размещать рекламные конструкции, закрывающие архитектурно-конструктивные элементы фасада здания, остекление витрин, простенки, балконы, лоджии, эркеры,

рельефные и цветовые композиции, применяемые в оформлении фасада;

к) при размещении рекламных конструкций создавать помехи для очистки кровель объектов капитального строительства от снега и льда;

л) монтаж настенных баннерных панно непосредственно к фасаду здания без каркасной рамки;

м) эксплуатировать рекламные конструкции, имеющие повреждения целостности рекламного изображения, содержащие на поверхности опоры рекламной конструкции посторонние надписи, рисунки, объявления и их части, имеющие механические повреждения (трещины, сколы, вмятины и др. дефекты), загрязнения, ржавчину, имеющие неисправные осветительные приборы, а также эксплуатировать односторонние рекламные конструкции, задняя стенка которых не обшита пластиковыми или металлическими панелями;

(пп. «м» введен [постановлением](#) Администрации города Тюмени от 16.09.2013 N 118-пк).

н) установка и эксплуатация рекламных конструкций на фасадах зданий объектов культурного наследия и зонах охраны объектов культурного наследия без согласования соответствующего органа охраны объектов культурного наследия.

(пп. «н» введен [постановлением](#) Администрации города Тюмени от 16.09.2013 N 118-пк).

п. 1.2.6. исключен. - [Постановление](#) Администрации города Тюмени от 16.09.2013 N 118-пк.

1.2.7. Разрешается размещение рекламных конструкций на ограждениях строящихся объектов и ограждениях территорий (за исключением ограждений, перечисленных в [подпункте "б" пункта 1.2.5](#) настоящего Положения), в случае, если объект находится на промышленно-складской территории либо при отсутствии отдельно стоящих рекламных установок большого, сверхбольшого и среднего формата на расстоянии 100 метров от объекта. Параметры рекламных конструкций, размещаемых на ограждениях, не должны превышать высоту ограждения более чем на 1/2 часть его высоты. Нижний край рекламной конструкции располагается на высоте не менее 0,6 метра от уровня земли.

Запрещается монтаж баннерного полотна непосредственно к ограждению, без использования конструкции.

1.2.8. Рекламные конструкции должны быть безопасны, спроектированы, изготовлены и установлены с соблюдением требований технических регламентов (ГОСТов, строительных норм и правил до утверждения технических регламентов), санитарно-эпидемиологического законодательства Российской Федерации в области обеспечения благополучия населения, требований пожарной безопасности и других нормативных актов, содержащих требования для конструкций данного типа и вида, настоящего Положения.

(в ред. [постановления](#) Администрации города Тюмени от 16.09.2013 N 118-пк)

1.2.9. Рекламные конструкции, устанавливаемые на территории города Тюмени, должны иметь информационную табличку, содержащую информацию о владельце рекламной конструкции (фамилия, имя, отчество физического лица - владельца рекламной конструкции, наименование юридического лица - владельца рекламной конструкции, номера телефонов). Размер текста должен позволять его прочтение с ближайшей полосы движения транспортных средств.

1.2.10. Требования к рекламным конструкциям и месту их размещения, установленные [пунктами 1.2.2 - 1.2.7](#) настоящего Положения, являются обязательными для применения департаментом градостроительной политики Администрации города Тюмени при оценке соответствия или несоответствия установки рекламной конструкции в данном месте схеме размещения рекламных конструкций (в случае, если место установки рекламной конструкции в соответствии с [частью 5.8 статьи 19](#) Федерального закона «О рекламе» определяется схемой размещения рекламных конструкций), а также при оценке

соблюдения или нарушения внешнего архитектурного облика сложившейся застройки города Тюмени в результате установки рекламной конструкции.

(в ред. [постановления](#) Администрации города Тюмени от 16.09.2013 N 118-пк)

1.2.11. Места установки рекламных конструкций на земельных участках независимо от форм собственности, а также на зданиях или ином недвижимом имуществе, находящихся в собственности субъекта Российской Федерации или муниципальной собственности в границах территории города Тюмени, определяются в Схемах размещения рекламных конструкций по отдельным участкам территорий города Тюмени (далее – Схема размещения рекламных конструкций), которые утверждаются муниципальными правовыми актами Администрации города Тюмени.

Схема размещения рекламных конструкций должна соответствовать документам территориального планирования, содержать карты размещения рекламных конструкций с указанием размеров, типов и видов, площади информационных полей и технических характеристик рекламных конструкций, места размещения рекламных конструкций (приложение 3 к настоящему Положению).

Подготовку Схемы размещения рекламных конструкций на территории города Тюмени осуществляет департамент градостроительной политики Администрации города Тюмени (далее – Департамент градостроительной политики) ежегодно в срок до 15 октября текущего года с учетом соблюдения внешнего архитектурного облика сложившейся застройки города Тюмени, определяемого с учетом требований пунктов 1.2.4, 1.2.5 настоящего Положения и Приложения 3 к настоящему Положению, градостроительных норм и правил, требований безопасности, а также с учетом предложений владельцев рекламных конструкций, территориальных и отраслевых (функциональных) органов Администрации города Тюмени, муниципальных учреждений, муниципальных унитарных предприятий, иных заинтересованных лиц (далее - заявители).

Предложение о включении места размещения рекламной конструкции в Схему размещения рекламных конструкций на следующий календарный год представляется в Департамент градостроительной политики в срок до 1 октября текущего года, оформляется в произвольной форме, содержит информацию о размере, типе и виде, месте размещения рекламной конструкции. К предложению о включении в Схему размещения рекламных конструкций прилагаются следующие документы:

эскиз рекламной конструкции, выполненный в цвете, с описанием основных характеристик рекламной конструкции (фронтальные виды рекламной конструкции с габаритными размерами и площадью, с указанием: технических характеристик применяемых материалов и цвета конструкции, фундамента рекламной конструкции с узлами крепления, светового режима работы рекламной конструкции, параметров световых и осветительных устройств, а также схему подводки электроэнергии);

выкопировки из плана города М 1:2000, М 1:500 (со всеми наземными и подземными коммуникациями и сооружениями), с указанием места размещения рекламной конструкции с привязкой к ближайшему километровому столбу или капитальному сооружению и привязкой по высоте к поверхности проезжей части дороги или улицы;

фотофиксация места размещения рекламной конструкции (существующее положение и с наложением эскиза рекламной конструкции).

Эскиз рекламной конструкции, выкопировки из плана города и фотофиксация места установки рекламной конструкции предоставляются в электронном виде и на бумажных носителях.

Предложение подлежит обязательной регистрации в системе электронного документооборота и делопроизводства Администрации города Тюмени не позднее следующего дня после его поступления.

Непредставление к предложению о включении в Схему размещения рекламных конструкций документов, предусмотренных абзацами 5-8 настоящего пункта Положения,

является основанием для отказа в приеме предложения о включении в Схему размещения рекламных конструкций.

Отказ в приеме предложения в Схему размещения рекламных конструкций является основанием для прекращения рассмотрения предложения, но не препятствует повторной подаче предложения и документов при устранении оснований, по которым отказано в их приеме.

Департамент градостроительной политики в течение 30 календарных дней с момента регистрации предложения в Схему размещения рекламных конструкций письменно информирует заявителя о включении предложения в проект Схемы размещения рекламных конструкций и последующем направлении в Комитет по рекламе для обеспечения согласования с уполномоченными органами, организациями, либо об отказе во включении данного предложения на основании подпункта «а» пункта 1.2.12 настоящего Положения.

Департамент градостроительной политики в течение 3 рабочих дней с момента подготовки Схемы размещения рекламных конструкций передает указанную схему (в электронном виде и на бумажном носителе) и документы, предусмотренные абзацами 5-8 настоящего пункта, в Комитет по рекламе для обеспечения согласования с уполномоченными органами, организациями.

Комитет по рекламе, в целях получения информации о правах на земельные участки по местам установки рекламных конструкций, включенных в Схему размещения рекламных конструкций, обеспечивает направление Схемы размещения рекламных конструкций в департамент земельных ресурсов Администрации города Тюмени в течение 5 рабочих дней с момента регистрации полученной Схемы.

Департамент земельных ресурсов Администрации города Тюмени в течение 5 рабочих дней с момента регистрации поступления Схемы размещения рекламных конструкций передает указанную в абзаце 14 настоящего пункта информацию в Комитет по рекламе.

Комитет по рекламе, в целях получения информации о правах на здания и иное недвижимое имущество по местам размещения рекламных конструкций, включенных в Схему размещения рекламных конструкций, обеспечивает направление Схемы размещения рекламных конструкций в Департамент имущественных отношений в течение 5 рабочих дней с момента регистрации полученной Схемы.

Департамент имущественных отношений в течение 5 рабочих дней с момента регистрации поступления Схемы размещения рекламных конструкций передает указанную в абзаце 16 настоящего пункта информацию в Комитет по рекламе.

Комитет по рекламе обеспечивает согласование мест размещения рекламных конструкций включенных в Схему размещения рекламных конструкций со следующими уполномоченными органами:

с Отделом ГИБДД УМВД России по городу Тюмени на предмет соответствия типа и вида, размера и предполагаемого места размещения рекламной конструкции требованиям нормативных актов по безопасности движения транспорта в случае установки рекламной конструкции в полосе отвода или придорожной полосе автомобильной дороги местного значения;

с Управлением ГИБДД УМВД России по Тюменской области на предмет соответствия типа и вида, размера и предполагаемого места размещения рекламной конструкции требованиям нормативных актов по безопасности движения транспорта в случае установки рекламной конструкции в полосе отвода или придорожной полосе автомобильной дороги общего пользования федерального и регионального значения;

с департаментом дорожной инфраструктуры и транспорта Администрации города Тюмени в случае установки рекламной конструкции в границах полосы отвода или придорожной полосе автомобильной дороги общего пользования местного значения

города Тюмени, на сетях наружного освещения города Тюмени, находящихся в муниципальной собственности;

с департаментом городского хозяйства Администрации города Тюмени в случае установки рекламных конструкций на объектах электро-, тепло-, газо- и водоснабжения, находящихся в муниципальной собственности;

с уполномоченным органом государственной власти (в отношении объектов культурного наследия федерального или регионального значения) или департаментом культуры Администрации города Тюмени (в отношении объектов культурного наследия местного значения) на предмет соответствия типа и вида, места размещения рекламной конструкции требованиям законодательства Российской Федерации об объектах культурного наследия (памятниках истории и культуры) народов Российской Федерации, их охране и использовании, в случае установки рекламной конструкции в зонах охраны объектов культурного наследия;

с правообладателями инженерных сооружений и коммуникаций (электро-, тепло-, водосетей, линий связи, железных дорог, нефтепроводов, газопроводов, иных подобных сооружений), в случае установки рекламной конструкции в охранных зонах данных объектов.

Срок осуществления согласований одним органом Администрации города Тюмени не должен превышать 5 рабочих дней с момента получения Схемы размещения рекламных конструкций. При этом общий срок согласований не должен превышать 35 рабочих дней.

Комитет по рекламе в течение 5 рабочих дней после получения всех согласований мест размещения рекламных конструкций направляет в Департамент градостроительной политики информацию о результатах согласования для внесения изменений в подготовленную Департаментом градостроительной политики Схему размещения рекламных конструкций. Департамент градостроительной политики в течение 5 рабочих дней с момента регистрации поступления информации о результатах согласования, вносит изменения в Схему размещения рекламных конструкций и направляет ее в Комитет по рекламе.

Схема размещения рекламных конструкций и вносимые в нее изменения подлежит предварительному согласованию с уполномоченным органом исполнительной власти Тюменской области в порядке, установленном высшим исполнительным органом государственной власти Тюменской области.

Комитет по рекламе в течение 5 рабочих дней после регистрации полученной из Департамента градостроительной политики Схемы размещения рекламных конструкций направляет ее для предварительного согласования с уполномоченным органом исполнительной власти Тюменской области.

Согласованная Схема размещения рекламных конструкций утверждается муниципальным правовым актом Администрации города Тюмени в порядке, установленном Инструкцией по подготовке муниципальных правовых актов Администрации города Тюмени, утвержденной муниципальным правовым актом Администрации города Тюмени.

Изменения в Схему размещения рекламных конструкций вносятся в порядке, предусмотренном настоящим пунктом для ее утверждения.

Утвержденная Схема размещения рекламных конструкций, также последующие изменения в нее размещаются Комитетом по рекламе в официальных средствах массовой информации, учрежденных органами местного самоуправления города Тюмени, и на официальном сайте Администрации города Тюмени в информационно-телекоммуникационной сети «Интернет» (www.tyumen-city.ru).

Департамент градостроительной политики в течение 10 рабочих дней со дня вступления в силу муниципального правового акта, указанного в абзаце 27 настоящего

пункта, направляет заявителям сообщения о включении их предложений в Схему размещения рекламных конструкций.

Сообщения о включении предложений в Схему размещения рекламных конструкций подписываются уполномоченным должностным лицом Департамента.

(п. 1.2.11. введен [постановлением](#) Администрации города Тюмени от 16.09.2013 N 118-пк).

1.2.12. Основаниями для отказа во включении предложения в Схему размещения рекламных конструкций являются:

а) несоответствие типа и вида рекламной конструкции, места размещения рекламной конструкции требованиям, установленным настоящей главой Положения;

б) отказ в согласовании места размещения рекламной конструкции указанными в пункте 1.2.11 настоящего Положения уполномоченными органами, правообладателями инженерных сооружений и коммуникаций.

(п. 1.2.12. введен [постановлением](#) Администрации города Тюмени от 16.09.2013 N 118-пк).

II. Заключение договоров на установку и эксплуатацию рекламных конструкций

(в ред. [постановления](#) Администрации города Тюмени от 16.09.2013 N 118-пк)

2.1. Общие положения

2.1.1. Установка и эксплуатация рекламных конструкций на объектах муниципального имущества, на земельных участках, государственная собственность на которые не разграничена, а также на земельных участках, находящихся в собственности Тюменской области, осуществляется на принципах законности, соблюдения прав и законных интересов граждан, возмездности, обеспечения безопасности устанавливаемых рекламных конструкций. Комитет по рекламе при реализации возложенных на него задач обязан обеспечить соблюдение указанных принципов.

(в ред. [постановления](#) Администрации города Тюмени от 16.09.2013 N 118-пк)

2.1.2. Заключение договоров на установку и эксплуатацию рекламных конструкций на объектах муниципального имущества, в том числе, которые закреплены за муниципальными унитарными предприятиями, муниципальными учреждениями на праве хозяйственного ведения, праве оперативного управления, на земельных участках, государственная собственность на которые не разграничена, а также на земельных участках, находящихся в собственности Тюменской области, осуществляется на основе торгов, которые организуются и проводятся в соответствии с Гражданским [кодексом](#) Российской Федерации, Федеральным [законом](#) от 13.03.2006 N 38-ФЗ "О рекламе", Федеральным [законом](#) от 26.07.2006 N 135-ФЗ "О защите конкуренции" с учетом особенностей, установленных настоящим Положением.

(в ред. [постановления](#) Администрации города Тюмени от 16.09.2013 N 118-пк)

2.1.3. Полномочия организатора торгов на право заключения договоров на установку и эксплуатацию рекламных конструкций на объектах муниципального имущества (за исключением объектов муниципального имущества, которые закреплены за муниципальными унитарными предприятиями, муниципальными учреждениями на праве хозяйственного ведения, праве оперативного управления), на земельных участках, государственная собственность на которые не разграничена, а также на земельных участках, находящихся в собственности Тюменской области, при условии наделения органов местного самоуправления города Тюмени в установленном порядке соответствующими государственными полномочиями от имени Администрации города Тюмени осуществляет Комитет по рекламе.

(в ред. [постановления](#) Администрации города Тюмени от 16.09.2013 N 118-пк)

Полномочия организаторов торгов на право заключения договоров на установку и

эксплуатацию рекламных конструкций на объектах муниципальной собственности, которые закреплены за муниципальными унитарными предприятиями, муниципальными учреждениями на праве хозяйственного ведения, праве оперативного управления, осуществляет уполномоченный собственником обладатель права хозяйственного ведения или оперативного управления.

По результатам проведения торгов на объектах муниципального имущества, которые закреплены за муниципальными унитарными предприятиями, муниципальными учреждениями на праве хозяйственного ведения, праве оперативного управления или иным вещном праве, договоры на установку и эксплуатацию рекламных конструкций заключаются между соответствующими муниципальными учреждениями, муниципальными унитарными предприятиями и владельцами рекламных конструкций, которые признаны победителями торгов.

(в ред. [постановления](#) Администрации города Тюмени от 16.09.2013 N 118-пк)

2.1.4. До проведения торгов на право заключения договоров на установку и эксплуатацию рекламных конструкций соответствующее муниципальное учреждение или муниципальное унитарное предприятие должно:

а) получить согласие собственника имущества, к которому будет присоединяться рекламная конструкция, на заключение указанного договора в порядке, предусмотренном [главой 4](#) Регламента работы Администрации города Тюмени по предоставлению муниципального имущества города Тюмени в аренду, безвозмездное пользование, утвержденного постановлением Администрации города Тюмени от 09.06.2009 № 40-пк;

б) предпринять меры по обеспечению внесения места установки отдельно стоящей рекламной конструкции в Схему размещения рекламных конструкций в порядке, предусмотренном пунктом 1.2.11 настоящего Положения;

в) предпринять меры по обеспечению включения имущества, к которому будет присоединяться рекламная конструкция, в Перечень объектов, в отношении которых планируется заключение договоров на установку и эксплуатацию рекламных конструкций, в порядке, предусмотренном [пунктом 2.2.2](#) настоящего Положения.

(п. 2.1.4 в ред. [постановления](#) Администрации города Тюмени от 16.09.2013 N 118-пк)

2.1.5. Договоры на установку и эксплуатацию рекламных конструкций, заключенные по результатам проведения торгов, могут быть изменены по основаниям и в порядке, установленным действующим законодательством Российской Федерации. В любом случае, при внесении изменений в договоры на установку и эксплуатацию рекламных конструкций Комитет по рекламе обязан обеспечить защиту прав и законных интересов муниципального образования город Тюмень, не допускать нарушения действующего законодательства и муниципальных правовых актов, а также принципов, указанных в [пункте 2.1.1](#) настоящего Положения. В случаях, установленных Федеральным [законом](#) от 26.07.2006 N 135-ФЗ "О защите конкуренции", внесение изменений в договоры на установку и эксплуатацию рекламных конструкций на объектах муниципального имущества, на земельных участках, государственная собственность на которые не разграничена, а также на земельных участках, находящихся в собственности Тюменской области, при условии наделения органов местного самоуправления города Тюмени в установленном порядке соответствующими государственными полномочиями, подлежит предварительному согласованию антимонопольным органом.

(в ред. [постановления](#) Администрации города Тюмени от 16.09.2013 N 118-пк)

2.1.6. Заключение договоров на установку и эксплуатацию рекламных конструкций на земельных участках, государственная собственность на которые не разграничена, а также на земельных участках, находящихся в собственности Тюменской области, осуществляется Комитетом по рекламе в соответствии с настоящим Положением с особенностями, установленными действующими нормативными правовыми актами, при условии наделения органов местного самоуправления города Тюмени в установленном

порядке соответствующими государственными полномочиями.

(в ред. [постановления](#) Администрации города Тюмени от 16.09.2013 N 118-пк)

2.2. Организация и проведение торгов на право заключения договоров на установку и эксплуатацию рекламных конструкций на объектах муниципального имущества, на земельных участках, государственная собственность на которые не разграничена, а также на земельных участках, находящихся в собственности Тюменской области, при условии наделения органов местного самоуправления города Тюмени в установленном порядке соответствующими государственными полномочиями.

(в ред. [постановления](#) Администрации города Тюмени от 16.09.2013 N 118-пк)

2.2.1. Процедура организации и проведения торгов на право заключения договора на установку и эксплуатацию рекламной конструкции на объекте муниципального имущества, на земельных участках, государственная собственность на которые не разграничена, а также на земельных участках, находящихся в собственности Тюменской области, при условии наделения органов местного самоуправления города Тюмени в установленном порядке соответствующими государственными полномочиями включает в себя следующие стадии:

(в ред. [постановления](#) Администрации города Тюмени от 16.09.2013 N 118-пк)

а) подготовка и утверждение Перечня объектов муниципального имущества города Тюмени, в отношении которых планируется заключение договоров на установку и эксплуатацию рекламных конструкций;

(в ред. [постановления](#) Администрации города Тюмени от 16.09.2013 N 118-пк)

б) разработка и утверждение документации о торгах;

в) формирование (конкурсной или аукционной) комиссии;

г) информирование потенциальных участников торгов на право заключения договора на установку и эксплуатацию рекламной конструкции на объекте муниципального имущества;

(в ред. [постановления](#) Администрации города Тюмени от 16.09.2013 N 118-пк)

д) прием заявок на участие в торгах;

е) подведение итогов торгов;

ж) заключение договора на установку и эксплуатацию рекламной конструкции на объекте муниципального имущества, на земельном участке, государственная собственность на который не разграничена, а также на земельном участке, находящимся в собственности Тюменской области, при условии наделения органов местного самоуправления города Тюмени в установленном порядке соответствующими государственными полномочиями.

(в ред. [постановления](#) Администрации города Тюмени от 16.09.2013 N 118-пк)

2.2.2. Подготовку Перечня объектов, в отношении которых планируется заключение договоров на установку и эксплуатацию рекламных конструкций (далее - Перечень объектов), осуществляет Комитет по рекламе по местам установки рекламных конструкций, включенных в утвержденную Схему размещения рекламных конструкций, в течение 5 рабочих дней со дня утверждения Схемы размещения рекламных конструкций. До дня утверждения Схемы размещения рекламных конструкций подготовка Перечня объектов осуществляется Комитетом по рекламе с учетом согласованных в порядке, установленном пунктом 1.2.11 настоящего Положения, предложений заявителей.

Перечень объектов должен содержать размер, тип и вид, место размещения рекламной конструкции и планируемые сроки проведения торгов на право заключения договора на установку и эксплуатацию рекламных конструкций, форму торгов, организатора торгов.

Перечень объектов подлежит утверждению руководителем Департамента имущественных отношений.

Комитет по рекламе в течение 5 рабочих дней после подготовки проекта Перечня объектов, направляет его на рассмотрение и утверждение руководителю Департамента

имущественных отношений. Руководитель Департамента имущественных отношений в течение 5 рабочих дней с момента регистрации полученного Перечня объектов утверждает его.

Изменения в Перечень объектов вносятся в порядке, предусмотренном настоящим пунктом для его утверждения.

Утвержденный Перечень объектов, также последующие изменения в него, размещается Комитетом по рекламе в информационно-телекоммуникационной сети «Интернет» на официальном сайте Администрации города Тюмени (www.tyumen-city.ru).»

(п.2.2.2 в ред. [постановления](#) Администрации города Тюмени от 16.09.2013 N 118-пк)

2.2.3. Основаниями для отказа во включение в Перечень объектов являются:

а) испрашиваемый объект муниципального имущества находится в аренде или ином пользовании третьих лиц (за исключением объектов муниципального имущества, которые закреплены за муниципальными унитарными предприятиями, муниципальными учреждениями на праве хозяйственного ведения, праве оперативного управления);

(в ред. [постановления](#) Администрации города Тюмени от 16.09.2013 N 118-пк)

б) испрашиваемый объект не находится в реестре муниципального имущества города Тюмени;

(в ред. [постановления](#) Администрации города Тюмени от 16.09.2013 N 118-пк)

в) необходимость использования испрашиваемого объекта в целях решения вопросов местного значения, в том числе для пользования органов местного самоуправления города Тюмени;

г) в отношении испрашиваемого объекта муниципального имущества уже принято решение о включении в Перечень объектов;

(в ред. [постановления](#) Администрации города Тюмени от 16.09.2013 N 118-пк)

д) тип и вид, размер рекламной конструкции, место размещения рекламной конструкции на испрашиваемом объекте муниципального имущества не соответствует требованиям, установленным [главой 1.2](#) настоящего Положения;

(в ред. [постановления](#) Администрации города Тюмени от 16.09.2013 N 118-пк)

е) Исключен. - [Постановление](#) Администрации города Тюмени от 16.09.2013 N 118-пк.

2.2.4. На основании утвержденного Перечня объектов Комитет по рекламе осуществляет разработку документации о торгах в соответствии с действующим законодательством. При этом документация содержит:

(в ред. [постановления](#) Администрации города Тюмени от 16.09.2013 N 118-пк)

а) условия торгов:

объект, к которому планируется присоединить рекламную конструкцию (с указанием конкретного конструктивного элемента здания, строения, сооружения, остановочного пункта движения общественного транспорта при установке рекламной конструкции на указанных объектах);

(в ред. [постановления](#) Администрации города Тюмени от 16.09.2013 N 118-пк)

технические характеристики рекламной конструкции: тип и вид, место размещения, размер рекламной конструкции, в соответствии с условиями настоящего Положения, эскиз рекламной конструкции;

(в ред. [постановления](#) Администрации города Тюмени от 16.09.2013 N 118-пк)

условия размещения социальной рекламы;

размер платы по договору на установку и эксплуатацию рекламной конструкции;

срок действия договора на установку и эксплуатацию рекламной конструкции;

условия эксплуатации рекламной конструкции;

(в ред. [постановления](#) Администрации города Тюмени от 16.09.2013 N 118-пк)

Абзац исключен. - [Постановление](#) Администрации города Тюмени от 16.09.2013 N 118-пк.

б) требования, которые предъявляются к участникам торгов, установленные в соответствии с [пунктом 2.2.10](#) настоящего Положения;

в) Исключен. - [Постановление](#) Администрации города Тюмени от 16.09.2013 N 118-пк.

г) размер задатка, вносимого в обеспечение исполнения обязательства по заключению договора на установку и эксплуатацию рекламной конструкции (далее - задаток), порядок и срок его внесения, реквизиты счетов, на которые вносится задаток в случае, если условие о задатке установлено документацией о торгах;

д) проект договора на установку и эксплуатацию рекламной конструкции.

2.2.5. Документация о торгах утверждается Комитетом по рекламе.

Утвержденная документация о торгах размещается Комитетом по рекламе в сети "Интернет" на официальном сайте Администрации города Тюмени (www.tyumen-city.ru).

2.2.6. Для проведения торгов приказом Комитета по рекламе создается комиссия по проведению торгов, которая осуществляет свою деятельность в соответствии с действующим законодательством.

2.2.7. Сообщение о проведении торгов публикуется комиссией по проведению торгов на официальном сайте Администрации города Тюмени в сети "Интернет" (www.tyumen-city.ru) в соответствии с действующим законодательством.

(в ред. [постановления](#) Администрации города Тюмени от 16.09.2013 N 118-пк)

2.2.8. Допускается организация и проведение торгов на право заключения договоров на установку и эксплуатацию рекламных конструкций в отношении нескольких объектов муниципального имущества, земельных участков, государственная собственность на которые не разграничена, а также земельных участков, находящихся в собственности Тюменской области, при условии наделения органов местного самоуправления города Тюмени в установленном порядке соответствующими государственными полномочиями, в этом случае в документации о торгах выделяются отдельные лоты.

(в ред. [постановления](#) Администрации города Тюмени от 16.09.2013 N 118-пк)

2.2.9. Расчет размера платы по договору на установку и эксплуатацию рекламных конструкций определяется Комитетом по рекламе в соответствии с Методикой расчета платы по договорам на установку и эксплуатацию рекламных конструкций на объектах муниципальной собственности города Тюмени, утвержденной решением Тюменской городской Думы от 11.02.2008 N 789.

2.2.10. При подготовке документации о торгах Комитет по рекламе должен устанавливать следующие требования к участникам торгов:

а) отсутствие процедур ликвидации участника торгов - юридического лица и отсутствие решения арбитражного суда о признании участника торгов - юридического лица, индивидуального предпринимателя банкротом и об открытии конкурсного производства;

б) отсутствие факта административного приостановления деятельности участника торгов в порядке, предусмотренном [Кодексом](#) Российской Федерации об административных правонарушениях, на день рассмотрения заявки на участие в торгах;

в) отсутствие у участника торгов задолженности по начисленным налогам, сборам и иным обязательным платежам в бюджеты любого уровня или государственные внебюджетные фонды за прошедший календарный год, размер которой превышает двадцать пять процентов балансовой стоимости активов участника торгов по данным бухгалтерской отчетности за последний завершенный отчетный период. Участник торгов считается соответствующим установленному требованию в случае, если он обжалует наличие указанной задолженности в соответствии с законодательством Российской Федерации и решение по такой жалобе на день рассмотрения заявки на участие в торгах не принято;

г) отсутствие у участника торгов задолженности по неналоговым платежам в бюджет города Тюмени;

д) участник торгов не занимает преимущественного положения в сфере распространения наружной рекламы на момент подачи заявки на участие в торгах.

2.2.11. Заявка на участие в торгах, помимо сведений о соблюдении требований, указанных в [пункте 2.2.10](#) настоящего Положения, должна содержать:

а) исключен. - [Постановление](#) Администрации города Тюмени от 16.09.2013 N 118-пк.

б) исключен. - [Постановление](#) Администрации города Тюмени от 16.09.2013 N 118-пк.

в) документы, подтверждающие внесение задатка, в случае, если условие о задатке установлено документацией о торгах;

г) анкету участника торгов по форме, установленной документацией о торгах.

Пункт 2.2.12 исключен. - [Постановление](#) Администрации города Тюмени от 16.09.2013 N 118-пк.

Пункт 2.2.13 исключен. - [Постановление](#) Администрации города Тюмени от 16.09.2013 N 118-пк.

2.2.14. Проект договора на установку и эксплуатацию рекламной конструкции, подготавливаемый Комитетом по рекламе в составе документации о торгах, должен содержать:

а) предмет договора, содержащий указание на место размещения рекламной конструкции, тип и вид, иные технические характеристики рекламной конструкции;

(в ред. [постановления](#) Администрации города Тюмени от 16.09.2013 N 118-пк)

б) размер платы по договору на установку и эксплуатацию рекламных конструкций, определяемый по результатам проведения торгов;

в) сроки и порядок внесения платы по договору на установку и эксплуатацию рекламных конструкций;

г) условия размещения социальной рекламы;

д) меры гражданско-правовой ответственности за несвоевременное внесение платежей и неисполнение иных условий договора, ответственность перед третьими лицами;

е) условия эксплуатации рекламной конструкции;

ж) срок действия договора на установку и эксплуатацию рекламной конструкции, определяемый в соответствии с действующим законодательством Российской Федерации;

з) условия досрочного расторжения договора;

и) порядок демонтажа рекламной конструкции при прекращении договора;

к) условия, предусмотренные [пунктом 2.2.15](#) настоящего Положения;

л) условия демонтажа рекламной конструкции в связи с проведением дорожных и аварийных работ, строительства, реконструкции, капитального ремонта, а также ремонта зданий, строений, сооружений в соответствии с [главой 2.4](#) настоящего Положения.

2.2.15. При разработке проекта договора на установку и эксплуатацию рекламной конструкции Комитет по рекламе включает в него также условия о том, что:

а) плата по договору на установку и эксплуатацию рекламной конструкции взимается со дня принятия решения о выдаче разрешения на установку рекламной конструкции на условиях, установленных [Методикой](#) расчета платы по договорам на установку и эксплуатацию рекламных конструкций на объектах муниципальной собственности, утвержденной решением Тюменской городской Думы от 11.02.2008 N 789;

б) при установке и эксплуатации рекламной конструкции ее владельцем должно быть обеспечено соблюдение требований подпунктов «л», «м» пункта 1.2.5, пункта 1.2.8 [главы 1.2](#) настоящего Положения;

(в ред. [постановления](#) Администрации города Тюмени от 16.09.2013 N 118-пк)

в) владелец рекламной конструкции обязан не допускать:

утрату отдельных элементов рекламы или появление на ней посторонних надписей и рисунков. При выявлении указанных дефектов они должны быть устранены в течение 3

календарных дней со дня самостоятельного их обнаружения владельцем рекламной конструкции либо со дня получения уведомления Комитета по рекламе;

эксплуатацию рекламной конструкции без изображения на рекламной поверхности или с испорченным изображением более 3 календарных дней со дня самостоятельного выявления данного факта владельцем рекламной конструкции либо со дня получения уведомления Комитета по рекламе;

при установке и эксплуатации рекламных конструкций уничтожение и повреждение зеленых насаждений;

(абзац введен [постановлением](#) Администрации города Тюмени от 16.09.2013 N 118-пк)

г) рекламная конструкция подлежит демонтажу в течение 10 рабочих дней со дня истечения срока действия договора.

В случае аннулирования разрешения на установку и эксплуатацию рекламной конструкции или признания его недействительным демонтаж рекламной конструкции должен быть осуществлен в течение месяца, а информация, размещенная на рекламной конструкции, должна быть удалена в течение трех календарных дней со дня выдачи предписания о демонтаже рекламной конструкции;

(в ред. [постановления](#) Администрации города Тюмени от 16.09.2013 N 118-пк)

д) владелец рекламной конструкции обязан уведомить Комитет по рекламе обо всех фактах возникновения у третьих лиц прав в отношении этой рекламной конструкции (сдача рекламной конструкции в аренду, внесение рекламной конструкции в качестве вклада по договору простого товарищества, заключение договора доверительного управления, иные факты), в течение 10 календарных дней со дня возникновения соответствующего права;

(в ред. [постановления](#) Администрации города Тюмени от 16.09.2013 N 118-пк)

е) за нарушение обязанностей, предусмотренных [подпунктами «б» - «г»](#) настоящего пункта, владелец рекламной конструкции уплачивает неустойку в форме штрафа в размере трех месячных платежей по договору на установку и эксплуатацию рекламных конструкций, размер которых установлен договором, в течение десяти календарных дней со дня получения претензии о ее выплате;

(в ред. [постановления](#) Администрации города Тюмени от 16.09.2013 N 118-пк)

ж) договор подлежит расторжению в случае, если нарушение условий, предусмотренных [подпунктами "б", "в"](#) настоящего пункта, не устранено владельцем рекламной конструкции в течение десяти календарных дней со дня получения претензии о выплате неустойки, указанной в [подпункте "е"](#) настоящего пункта.

(в ред. [постановления](#) Администрации города Тюмени от 16.09.2013 N 118-пк)

2.2.16. Все заключенные договоры на установку и эксплуатацию рекламных конструкций, дополнительные соглашения к ним регистрируются Комитетом по рекламе в специальном журнале и подлежат хранению в Комитете по рекламе в течение сроков, установленных законодательством об архивном деле.

2.3. Порядок внесения и распоряжения задатком для участия в торгах на право заключения договора на установку и эксплуатацию рекламной конструкции.

(в ред. [постановления](#) Администрации города Тюмени от 16.09.2013 N 118-пк)

2.3.1. Задаток вносится на лицевой счет, открытый Комитету по рекламе в департаменте финансов и налоговой политики Администрации города Тюмени для учета операций со средствами, поступающими во временное распоряжение.

При внесении задатка для участия в торгах на право заключения договора на установку и эксплуатацию рекламной конструкции на объектах муниципальной собственности в назначении платежа указывается: «По договору о задатке от _____ № _____».

(п.2.3.1 в ред. [постановления](#) Администрации города Тюмени от 16.09.2013 N 118-пк)

2.3.2. Документом, подтверждающим внесение задатка претендентом на участие в торгах, является платежное поручение и (или) иные документы в соответствии с действующим законодательством.

2.3.3. Возврат задатка для участия в торгах на право заключения договора на установку и эксплуатацию рекламной конструкции претенденту на участие в торгах, отозвавшему свою заявку до даты окончания приема заявок, осуществляется Комитетом по рекламе на счет претендента на участие в торгах, указанный в договоре о задатке, в течение 5 рабочих дней со дня поступления уведомления об отзыве заявки.

(в ред. [постановления](#) Администрации города Тюмени от 16.09.2013 N 118-пк)

2.3.4. Возврат задатка претенденту на участие в торгах, отозвавшему свою заявку на участие в торгах на право заключения договора на установку и эксплуатацию рекламной конструкции позднее даты окончания срока приема заявок, претенденту на участие в торгах, не допущенному к участию в торгах, а также к участнику торгов, за исключением победителя, осуществляется Комитетом по рекламе на счет претендента, участника, указанный в договоре о задатке, в течение 5 рабочих дней с даты подведения итогов торгов.

(в ред. [постановления](#) Администрации города Тюмени от 16.09.2013 N 118-пк)

2.3.5. Задаток участника торгов на право заключения договора на установку и эксплуатацию рекламной конструкции, ставшего победителем, засчитывается в счет исполнения обязательств по оплате по заключенному договору на установку и эксплуатацию рекламной конструкции.

(в ред. [постановления](#) Администрации города Тюмени от 16.09.2013 N 118-пк)

2.3.6. В случае уклонения от подписания в установленный срок договора на установку и эксплуатацию рекламной конструкции победителем торгов, внесенный задаток подлежит перечислению в бюджет города Тюмени в течение 5 рабочих дней со дня установления факта уклонения от заключения договора.

(в ред. [постановления](#) Администрации города Тюмени от 16.09.2013 N 118-пк)

2.4. Условия освобождения от платы по договорам на установку и эксплуатацию рекламных конструкций

(в ред. [постановления](#) Администрации города Тюмени от 16.09.2013 N 118-пк)

2.4.1. Рекламная конструкция, препятствующая проведению дорожных и аварийных работ, строительству, реконструкции, капитальному ремонту, а также ремонту зданий, строений, сооружений, в соответствии с условиями договоров на установку и эксплуатации рекламной конструкции подлежит демонтажу на основании письменного требования Комитета по рекламе в течение 5 рабочих дней со дня его получения, если требованием не установлен более длительный срок.

(в ред. [постановления](#) Администрации города Тюмени от 16.09.2013 N 118-пк)

Демонтаж рекламной конструкции осуществляется владельцем рекламной конструкции в присутствии представителя Комитета по рекламе и с обязательным составлением акта о демонтаже.

О завершении работ, указанных в [абзаце первом](#) настоящего пункта, органы Администрации города Тюмени, муниципальные предприятия и учреждения, на объектах которых осуществлялись указанные работы, обязаны незамедлительно проинформировать Комитет по рекламе. В свою очередь Комитет по рекламе в письменном виде уведомляет владельца рекламной конструкции о возможности установки рекламной конструкции на прежнем месте в течение 3 рабочих дней со дня получения информации о завершении работ, указанных в [абзаце первом](#) настоящего пункта. На основании уведомления Комитета по рекламе владелец рекламной конструкции устанавливает рекламную конструкцию и в присутствии представителя Комитета по рекламе составляет акт об установке рекламной конструкции.

(в ред. [постановления](#) Администрации города Тюмени от 16.09.2013 N 118-пк)

Акт о демонтаже и об установке рекламной конструкции составляется в 2-х

экземплярах: один экземпляр для владельца рекламной конструкции, другой - для Комитета по рекламе.

Акты о демонтаже и об установке рекламной конструкции являются документами, подтверждающими период демонтажа рекламной конструкции.

За период демонтажа рекламной конструкции в связи с проведением дорожных и аварийных работ, строительства, реконструкции, капитального ремонта, а также ремонта зданий, строений, сооружений плата по договору на установку и эксплуатацию рекламной конструкции не взимается.

В случае, если рекламная конструкция не установлена ее владельцем в течение года со дня демонтажа рекламной конструкции в период действия разрешения на установку и эксплуатацию рекламной конструкции Департаментом имущественных отношений принимается решение об аннулировании указанного разрешения.

(в ред. [постановления](#) Администрации города Тюмени от 16.09.2013 N 118-пк)

2.4.2. Для освобождения от платы по договору на установку и эксплуатацию рекламных конструкций по основаниям, указанным в [пункте 2.4.1](#) настоящего Положения, владелец рекламной конструкции обращается в Комитет по рекламе с заявлением о заключении дополнительного соглашения к договору на установку и эксплуатацию рекламной конструкции. Комитет по рекламе рассматривает указанное заявление в течение 5 рабочих дней со дня его приема и при наличии актов о демонтаже и об установке рекламной конструкции, составленных в соответствии с [пунктом 2.4.1](#) настоящего Положения и подтверждающих период демонтажа рекламной конструкции, заключает соответствующее дополнительное соглашение к договору на установку и эксплуатацию рекламных конструкций. При неподтверждении периода демонтажа рекламной конструкции в соответствии с требованиями [пункта 2.4.1](#) настоящего Положения Комитет по рекламе в течение 5 рабочих дней со дня приема заявления направляет (вручает) владельцу рекламной конструкции письменное уведомление об отказе в заключении дополнительного соглашения к договору на установку и эксплуатацию рекламных конструкций и освобождении от платы.

(в ред. [постановления](#) Администрации города Тюмени от 16.09.2013 N 118-пк)

III. Порядок размещения заказов на производство

и (или) распространение социальной рекламы для муниципальных нужд

(в ред. [постановления](#) Администрации города Тюмени от 16.09.2013 N 118-пк)

3.1. Размещение заказов на производство и распространение социальной рекламы на рекламных конструкциях на территории города Тюмени для муниципальных нужд осуществляется в соответствии с законодательством Российской Федерации, муниципальными правовыми актами города Тюмени на основании ежегодного Плана социальной рекламы, утвержденного директором Департамента имущественных отношений.

3.2. Подготовка проекта ежегодного Плана социальной рекламы осуществляется Комитетом по рекламе с учетом заявленных предложений Тюменской городской Думы, органов Администрации города Тюмени и муниципальных учреждений (далее - заявители).

3.3. Предложения в План социальной рекламы на следующий календарный год предоставляются в Комитет по рекламе в срок до 1 октября текущего года.

3.4. Предложения в План социальной рекламы представляются в Комитет по рекламе и включают в себя:

а) тематику социальной рекламы;

б) планируемое количество (объемы) размещения по типам рекламных конструкций;

в) сроки размещения (квартал следующего календарного года предполагаемого размещения социальной рекламы);

г) адресную программу размещения (территория административного округа города Тюмени, на которой планируется размещение).

3.5. Поступившие предложения в План социальной рекламы регистрируются Комитетом по рекламе в день поступления. Предложения, не соответствующие пункту 3.4 настоящего Положения, не включаются в План социальной рекламы. В случае выявления таких несоответствий Комитет по рекламе в течение 5 рабочих дней с момента регистрации предложения в План социальной рекламы письменно информирует заявителя об отклонении данного предложения с указанием причины.

3.6. План социальной рекламы подлежит утверждению директором Департамента имущественных отношений.

Комитет по рекламе в течение 10 рабочих дней после истечения срока, установленного пунктом 3.3 настоящего Положения, направляет проект Плана социальной рекламы на рассмотрение и утверждение директору Департамента имущественных отношений, который в течение 5 рабочих дней с момента регистрации поступившего проекта Плана социальной рекламы рассматривает и утверждает его.

Изменения в План социальной рекламы вносятся в порядке, предусмотренном настоящим пунктом для его утверждения.

Комитет по рекламе размещает в информационно-телекоммуникационной сети «Интернет» на официальном сайте Администрации города Тюмени (www.tyumen-city.ru) утвержденный План социальной рекламы и последующие изменения в него в течение 5 рабочих дней с момента утверждения Плана социальной рекламы или изменений в него.

3.7. Заявитель в срок не менее чем за три месяца до момента размещения в соответствии с законодательством Российской Федерации заказа на производство и (или) распространение социальной рекламы уведомляет Комитет по рекламе о любых изменениях в первоначальном предложении или об его отмене.

3.8. Заявитель в срок не менее чем за три месяца до момента производства и (или) распространения социальной рекламы представляет в Комитет по рекламе заявку на производство и (или) распространение социальной рекламы согласно приложению 2 к настоящему Положению ([Бланк-заявка](#) на производство и (или) распространение социальной рекламы).

3.9. К Бланку-заявке на производство и (или) распространение социальной рекламы прилагаются:

эскизы (дизайн-макеты), выполненные в цвете на бумажном носителе формата А4 и на электронном носителе, или информация, содержащая стилевое, цветовое решение, слоган (фразу, отражающую девиз социальной рекламы), визуальную составляющую (изображение), утверждающие основную мысль социальной рекламы, их последовательность, эмблему (при наличии), место расположения текста, визуальной составляющей, эмблемы (при наличии) (для подготовки Комитетом по рекламе технического задания по разработке и изготовлению эскизов (дизайн-макетов);

видеоролики для размещения на видеозэкранах (формат AVI (без сжатия) для платформы Windows) с приложением распечатанного изображения или информация, содержащая стилевое, цветовое решение, слоган (фразу, отражающую девиз социальной рекламы), визуальную составляющую (изображение), утверждающие основную мысль социальной рекламы, их последовательность, эмблему (при наличии), место расположения текста, визуальной составляющей, эмблемы (при наличии) (для подготовки Комитетом по рекламе технического задания по разработке и изготовлению видеороликов);

заключение Управления Федеральной антимонопольной службы по Тюменской области об отнесении информации размещенной на эскизе (дизайн-макете), видеоролике к социальной рекламе;

планируемое количество (объемы) размещения по типам рекламных конструкций с указанием их размеров.

3.10. Размещение заказа на производство (изготовление) и/или распространение (размещение, монтаж, демонтаж) социальной рекламы осуществляется в пределах бюджетных ассигнований, предусмотренных на эти цели в бюджете города Тюмени.

3.11. В целях формирования, размещения и исполнения муниципального заказа на услуги по распространению социальной рекламы на рекламных конструкциях, расположенных на территории города Тюмени, с любым способом нанесения изображения применяется норматив финансовых затрат за 1 кв. м площади экспонируемой поверхности в месяц, утвержденный распоряжением Администрации города Тюмени.

IV. Контроль в сфере наружной рекламы

4.1. Контроль за установкой и эксплуатацией рекламных конструкций на территории города Тюмени

(в ред. [постановления](#) Администрации города Тюмени от 16.09.2013 N 118-пк)

4.1.1. Контроль за надлежащим исполнением владельцами рекламных конструкций условий заключенных договоров на установку и эксплуатацию рекламной конструкции на объектах муниципальной собственности, на земельных участках, государственная собственность на которые не разграничена, а также на земельных участках, находящихся в собственности Тюменской области, при условии наделения органов местного самоуправления города Тюмени в установленном порядке соответствующими государственными полномочиями осуществляет Комитет по рекламе в соответствии с Гражданским [кодексом](#) Российской Федерации и заключенными договорами.

(в ред. [постановления](#) Администрации города Тюмени от 16.09.2013 N 118-пк)

4.1.2. При выявлении нарушений условий заключенного договора на установку и эксплуатацию рекламной конструкции Комитет по рекламе обязан обеспечить своевременное привлечение соответствующего владельца рекламной конструкции к гражданско-правовой ответственности в соответствии с Гражданским [кодексом](#) Российской Федерации и заключенным договором.

4.1.3. При неисполнении владельцем рекламной конструкции обязанности по демонтажу рекламной конструкции Комитет по рекламе осуществляет следующие действия:

а) организует работы по демонтажу рекламной конструкции в следующей последовательности:

составляет Акт о выявлении рекламной конструкции, установленной и (или) эксплуатируемой без разрешения, срок действия которого не истек, согласно приложению 5 к настоящему Положению, в течение 3 рабочих дней с момента выявления факта неисполнения обязанности по демонтажу с приложением фотографий;

обеспечивает направление предписания владельцу рекламной конструкции в течение 2 рабочих дней с момента выдачи данного предписания Департаментом имущественных отношений;

в течение 3 месяцев со дня истечения срока, указанного в предписании, выданном Департаментом имущественных отношений, и при отсутствии добровольного демонтажа рекламной конструкции, осуществляет демонтаж рекламной конструкции, с составлением Акта о демонтаже рекламной конструкции, установленной и (или) эксплуатируемой без разрешения, срок действия которого не истек согласно приложению 6 к настоящему Положению, в котором указывается место, время, основание проведения демонтажа, состояние рекламной конструкции до начала и после окончания работ по демонтажу, место хранения рекламной конструкции, а также указывается организация, осуществляющая демонтаж рекламной конструкции.

Не позднее рабочего дня, следующего за днем составления Акта о демонтаже рекламной конструкции, установленной и (или) эксплуатируемой без разрешения, срок действия которого не истек, Комитет по рекламе вручает или направляет по почте заказным письмом с уведомлением владельцу рекламной конструкции, уведомление о произведенном демонтаже согласно приложению 7 к настоящему Положению, в котором указывается место и время хранения демонтированной рекламной конструкции, а также порядок ее возврата владельцу.

Демонтированная рекламная конструкция подлежит хранению в течение 30 календарных дней с момента ее демонтажа.

Демонтированная рекламная конструкция возвращается владельцу на основании заявления о ее возврате, с приложением документов, подтверждающих возмещение расходов, понесенных в связи с демонтажем, транспортировкой к месту хранения и хранением рекламной конструкции, а также документов, подтверждающих право владения (пользования) на демонтированную рекламную конструкцию. В случае непоступления заявления владельца рекламной конструкции о ее возврате в сроки установленные абзацем шестым настоящего подпункта, рекламная конструкция после истечения срока хранения подлежит обращению в муниципальную собственность в порядке установленном Гражданским кодексом Российской Федерации;

б) предъявляет претензии во внесудебном порядке о применении мер ответственности, установленных договором, и о взыскании расходов:

понесенных в связи с демонтажем и транспортировкой к месту хранения, а также о взыскании неосновательного обогащения за период эксплуатации рекламной конструкции - в течение месяца с момента осуществления демонтажа,

понесенных в связи с хранением - в течение 3 месяцев с момента окончания срока хранения, установленного договором хранения, заключенного на условиях размещения муниципального заказа в соответствии с законодательством Российской Федерации;

в) направляет иски в суд в течение 3 месяцев с момента направления претензии, указанной в подпункте «б» настоящего пункта, при неисполнении обязательств во внесудебном порядке.

(п.4.1.3 в ред. [постановления](#) Администрации города Тюмени от 16.09.2013 N 118-пк)

4.1.4. Выявление самовольно установленных и эксплуатируемых рекламных конструкций (разрешение на установку и эксплуатацию рекламных конструкций органом местного самоуправления не выдавалось) осуществляет Комитет по рекламе. При этом Комитет по рекламе:

а) организует работы по демонтажу самовольно установленных рекламных конструкций в следующей последовательности:

составляет Акт о выявлении рекламной конструкции, установленной и (или) эксплуатируемой без разрешения, срок действия которого не истек согласно приложению 5 к настоящему Положению, в котором фиксирует данные обстоятельства с приложением фотографий;

устанавливает собственника или иного законного владельца недвижимого имущества, к которому присоединена рекламная конструкция;

направляет собственнику или иному законному владельцу недвижимого имущества, к которому присоединена рекламная конструкция запрос о предоставлении информации о владельце самовольно установленной рекламной конструкции;

обеспечивает направление владельцу самовольно установленной рекламной конструкции предписания Департамента имущественных отношений. При невозможности установления владельца самовольно установленной рекламной конструкции, размещает информацию в средствах массовой информации, официальном сайте Администрации города Тюмени в информационно-телекоммуникационной сети Интернет и объявление на

самовольно установленной рекламной конструкции о необходимости ее добровольного демонтажа в течение месяца со дня размещения указанной информации;

в течение пяти рабочих дней со дня истечения срока, указанного в предписании, выданном Департаментом имущественных отношений и при отсутствии добровольного демонтажа рекламной конструкции владельцем рекламной конструкции, или если владелец рекламной конструкции неизвестен, Комитет по рекламе обеспечивает направление предписания Департамента имущественных отношений о демонтаже рекламной конструкции собственнику или иному законному владельцу недвижимого имущества, к которому присоединена рекламная конструкция, за исключением случая присоединения рекламной конструкции к объекту муниципального имущества или к общему имуществу собственников помещений в многоквартирном доме при отсутствии согласия таких собственников на установку и эксплуатацию рекламной конструкции;

в течение трех месяцев со дня истечения срока, указанного в [абзаце](#) шестом настоящего подпункта, и при отсутствии добровольного демонтажа рекламной конструкции осуществляет демонтаж рекламной конструкции;

б) принимает меры по привлечению виновных лиц к административной ответственности, предусмотренные действующим законодательством об административных правонарушениях;

в) при неустановлении собственника рекламной конструкции демонтаж самовольно установленной рекламной конструкции, осуществляется в порядке, установленном действующим законодательством Российской Федерации, муниципальными правовыми актами города Тюмени.

(п.4.1.4 в ред. [постановления](#) Администрации города Тюмени от 16.09.2013 N 118-пк)

4.1.4.1. Если рекламная конструкция присоединена к объекту муниципального имущества или к общему имуществу собственников помещений в многоквартирном доме при отсутствии согласия таких собственников на установку и эксплуатацию рекламной конструкции, в случае, указанном в абзаце шестом подпункта «а» пункта 4.1.4, ее демонтаж, хранение или в необходимых случаях уничтожение осуществляется Комитетом по рекламе в порядке, установленном частью 21.3 статьи 19 Федерального закона от 13.03.2006 № 38-ФЗ «О рекламе».

(п.4.1.4.1 введен [постановлением](#) Администрации города Тюмени от 16.09.2013 N 118-пк)

4.1.5. В течение 5 дней с момента составления Акта о демонтаже рекламной конструкции, установленной и (или) эксплуатируемой без разрешения, срок действия которого не истек, Комитет по рекламе направляет во внесудебном порядке владельцу рекламной конструкции либо собственнику или иному законному владельцу недвижимого имущества, к которому была присоединена рекламная конструкция, претензию с требованием о добровольном возмещении расходов, связанных с демонтажом, хранением и транспортировкой к месту хранения данной рекламной конструкции, в течение 10 дней с момента получения указанной претензии.

При отказе владельца рекламной конструкции либо собственника или иного законного владельца недвижимого имущества от добровольного исполнения требования, указанного в претензии, либо неисполнении указанного требования в течение срока, указанного в претензии, расходы, понесенные в связи с демонтажом, хранением и транспортировкой к месту хранения рекламной конструкции, взыскиваются Комитетом по рекламе в судебном порядке в соответствии с законодательством Российской Федерации. Комитет по рекламе подготавливает соответствующее исковое заявление в суд в течение 30 дней со дня истечения срока, указанного в претензии.

(п.4.1.5 в ред. [постановления](#) Администрации города Тюмени от 16.09.2013 N 118-пк)

4.1.6. В случае, если объект муниципального имущества, к которому присоединяется

рекламная конструкция, закреплен за муниципальными унитарными предприятиями, муниципальными учреждениями на праве хозяйственного ведения, праве оперативного управления, действия, предусмотренные [пунктами 4.1.2, 4.1.3, 4.1.5](#) настоящего Положения, осуществляет лицо, обладающее правом хозяйственного ведения, правом оперативного управления.

(в ред. [постановления](#) Администрации города Тюмени от 16.09.2013 N 118-пк)

4.2. Контроль за исполнением настоящего Положения

4.2.1. Контроль за исполнением настоящего Положения осуществляется уполномоченным органом во взаимодействии с территориальными органами Администрации города Тюмени в пределах их компетенции в соответствии с действующим законодательством, муниципальными правовыми актами города Тюмени.

4.2.2. Ответственность за нарушение требований настоящего Положения несут соответствующие должностные лица органов Администрации города Тюмени, Комитета по рекламе, соответствующих муниципальных учреждений и муниципальных унитарных предприятий в соответствии с действующим законодательством Российской Федерации, Тюменской области, муниципальными правовыми актами города Тюмени.

№

Перечень типов и видов отдельностоящих рекламных конструкций, допустимых к установке и эксплуатации на территории города Тюмени

№	Территории установки рекламных конструкций с наименованием улиц	Щитовые рекламные конструкции								Объемно-пространственные РК (в том числе РУ индивид. проектирования)	(в т.ч. рекламные тумбы)	Афишные конструкции	Рекламно-информационные знаки	Рекламно-информационные указатели	Уличная мебель	Флаговые конструкции	Имиджевые рекламные конструкции	Проекционные установки	Нетрадиционные рекламные конструкции	Кронштейн на опоре освещения (с учетом п. 1.2.5. настоящего положения)				
		Статические				Динамические															Электронные			
Рекреационные	(территории внутри площадей и бульваров)																							
	площадь ДК «Водник» в границах ул. Макарова – ул. Судоремонтная,																							
	площадь ДК «Торфяник» в границах ул. Малышева – ул. Новокузнецкая,																							
	площадь ДК «Поиск» (п. Антипино) в границах ул. Ленинградская – ул. Водников,																							
	площадь Памяти в границах ул. Таймырская – ул. Мельникайте,																							

площадь у Тюменского Технопарка в границах ул. Республики – ул. Мельникайте,														*					*		*	*	*		*	*	*
площадь ДК «Строитель» в границах ул. Республики – ул. Рижская – ул. Текстильная,														*					*		*	*	*		*	*	*
бульвар Текутьевский в границах ул. Холодильная – ул. Республики – ул. Мельникайте														*					*		*	*	*		*	*	*
бульвар Славянский в границах ул. Республики –ул. Рижская – ул. Тульская;														*					*		*	*	*		*	*	*

Республика Татарстан	(территории внутри зон отдыха, бульваров, скверов, площадей и аллей) зона отдыха «Заречный» в границах ул. Мысовская – ул. Газовиков,													*				*		*	*	*		*	*	*
	бульвар Цветной в границах ул. Герцена – ул. Орджоникидзе – ул. Ленина – ул. Первомайская													*				*		*	*	*		*	*	*
	сквер «Загородный сад» в границах ул.Профсоюзная – ул. Северная – ул. Гаспаровская,													*				*		*	*	*		*	*	*
	площадь у Администрации города (Городская площадь) в границах ул. Герцена – ул. Первомайская – ул. Ленина - ул. Дзержинского,													*				*		*	*	*		*	*	*
	площадь 400-летия города Тюмени в границах ул. Республики – ул. М.Горького – ул. Механическая,													*				*		*	*	*		*	*	*
	площадь Единства и Согласия в границах ул. Орджоникидзе – ул. Герцена – ул. Ленина;													*				*		*	*	*		*	*	*
	аллея Молодожёнов в границах ул. Таврическая – ул. Ямская,													*				*		*	*	*		*	*	*
Республика Татарстан	сквер Болгаро-Советской дружбы в границах дома по ул. Ямская, д. 96 – ул. Ямская,													*				*		*	*	*		*	*	*
	сквер Комсомольский в границах ул. Тракторная – ул. З.Космодемьянской – ул. Московский тракт,													*				*		*	*	*		*	*	*

№	Территории установки рекламных конструкций с наименованием улиц	Щитовые рекламные конструкции									Объемно-пространственные РК (в том числе РУ индивид. проектирования)	(в т.ч. рекламные тумбы) Афишные конструкции	Рекламно-информационные знаки	Рекламно-информационные указатели	Уличная мебель	Флаговые конструкции	Имиджевые рекламные конструкции	Проекционные установки	Нетрадиционные рекламные конструкции	Кронштейн на опоре освещения (с учетом п. 1.2.5. настоящего положения)			
		Статические			Динамические			Электронные															
		малый	средний	большой	сверхбольшой	малый	средний	большой	сверхбольшой	малый											средний	большой	сверхбольшой
Рекреационные территории	(территории внутри скверов и бульваров)									*				*		*	*	*		*	*	*	
	сквер Депутатов (в границах ул. Широкая – ул. Олимпийская – Тацкий проезд)									*				*		*	*	*		*	*	*	
	сквер Олимпийский (Труженников тыла) (в границах ул. Олимпийская – ул. 30 лет Победы – ул. Монтажников),									*				*		*	*	*		*	*	*	
	бульвар им. А.Косухина (в границах ул. Таллинская – ул. Боровская – ул. Энергостроителей),									*				*		*	*	*		*	*	*	
	сквер Победы (в границах ул. Проезд 9 мая – ул. В. Гваровской)									*				*		*	*	*		*	*	*	
	(внутри парков и садов)									*				*		*	*	*		*	*	*	
Парки:	парк им. Ю.А. Гагарина (в границах ул. Мельникайте – ул. Дружбы – ул. Жуковского – сев. сторона оз. Круглое)									*				*		*	*	*		*	*	*	
	парк «Затюменский» (в границах ул. Барнаульская – ул. Аккумуляторная – ул. Ямская),									*				*		*	*	*		*	*	*	

	парк «65-летия Победы» (в границах ул. Щербакова – ул. Муравленко);													*				*		*	*	*		*	*	*
	Сады: - Аптекарский сад (в границах ул.Даудельная- ул. Свердлова – ул. Даудельная, 1г - ул.Даудельная, 1 к.1) В рекреационной территории действуют ограничения по размеру для имиджевых рекламных конструкций: только малого формата (до 4 кв.м.)													*				*		*	*	*		*	*	*

№	Территории установки рекламных конструкций с наименованием улиц	Щитовые рекламные конструкции									Объемно-пространственные РК (в том числе РУ индивид. проектирования)	(в т.ч. рекламные тумбы)Афишные конструкции	Рекламно-информационные знаки	Рекламно-информационные указатели	Уличная мебель	Флаговые конструкции	Имиджевые рекламные конструкции	Проекционные установки	Нетрадиционные рекламные конструкции	Кронштейн на опоре освещения (с учетом п. 1.2.5. настоящего положения)			
		Статические			Динамические			Электронные															
		малый	средний	большой	сверхбольшой	малый	средний	большой	сверхбольшой	малый											средний	большой	сверхбольшой
Рекламные территории (внутри скверов)	Скверы:									*				*		*	*	*		*	*	*	
	- сквер Берёзовая роща (в границах ул. Н.Федорова – ул. Н.Федорова, 9 – ул.Широтная, 39 – ул. А.Логунова, 11),													*		*	*	*		*	*	*	
	сквер Гимназистов (в границах ул.Холодильная – ул.50 лет Октября, 35 – ул.50 лет Октября,37а – ул.Холодильная, 51),									*				*		*	*	*		*	*	*	
	сквер Десантников (в границах ул. Широтная – ул. Широтная, 165 – ул.Широтная, 171 - ул.Широтная, 169),									*				*		*	*	*		*	*	*	
	сквер Железнодорожников (в границах ул. Трастовая – ул. Московский тракт, 14а – ул.Волгоградская, 26),									*				*		*	*	*		*	*	*	
	сквер Изыскателей (в границах ул. Республики – ул. Воровского – ул.Республики, 213, 213а)									*				*		*	*	*		*	*	*	
	сквер им. Немцова (в границах ул.Ленина – ул. Республики, 62 – ул. Республики – ул. Орджоникидзе, 59),									*				*		*	*	*		*	*	*	
сквер Исторический (в границах ул. Республики – ул. Ленина –									*				*		*	*	*		*	*	*		

[illegible]

№	Территории установки рекламных конструкций с наименованием улиц	Щитовые рекламные конструкции									Объемно-пространственные РК (в том числе РУ индивид. проектирования)	(в т.ч. рекламные тумбы) Афишные конструкции	Рекламно-информационные знаки	Рекламно-информационные указатели	Уличная мебель	Флаговые конструкции	Имиджевые рекламные конструкции	Проекционные установки	Нетрадиционные рекламные конструкции	Кронштейн на опоре освещения (с учетом п. 1.2.5. настоящего положения)			
		Статические			Динамические			Электронные															
		малый	средний	большой	сверхбольшой	малый	средний	большой	сверхбольшой	малый											средний	большой	сверхбольшой
Рекламные территории	(внутри скверов)									*				*			*	*	*	*			
	Скверы:													*			*	*	*	*			
	- сквер Пограничников (в границах ул. Береговая –ул. Молодежная – Салаирский тракт),																						
	сквер Прощания (в границах ул.Тургеньева – ул. Республики – ул. Красина, 7),									*				*			*	*	*	*			
	сквер Святителя Филофея (в границах ул. Коммунистическая – ул. Димитрова – ул. Коммунистическая, 19),									*				*			*	*	*	*			
	сквер Семена Пацко (ул. Первомайская – ул. Привокзальная – ул. Первомайская, 55),									*				*			*	*	*	*			
Рекламные территории	сквер Сибирских кошек (ул. Первомайская – ул. Ленина – ул. Республики- ул.Первомайская, 11),									*				*			*	*	*	*			
	сквер Славы (в границах ул. Республики – проезд Геологоразведчиков – ул. Республики, 150-152),									*				*			*	*	*	*			

	сквер Тенистый (ул. Республики – ул. Тульская – ул. Республики, 164 – проезд Геологоразведчиков),													*				*		*	*	*		*	*	*
	сквер Уютный (в границах ул. Харьковская, 48а – ул. Холодильная, 42а – ул. Харьковская, 48)													*				*		*	*	*		*	*	*
	В рекреационной территории действуют ограничения по размеру для имиджевых рекламных конструкций: только малого формата (до 4 кв.м.)													*				*		*	*	*		*	*	*

№	Территории установки рекламных конструкций с наименованием улиц	Щитовые рекламные конструкции									Объемно-пространственные РК (в том числе РУ индивид. проектирования)	(в т.ч. рекламные тумбы) Афишные конструкции	Рекламно-информационные знаки	Рекламно-информационные указатели	Уличная мебель	Флаговые конструкции	Имиджевые рекламные конструкции	Проекционные установки	Нетрадиционные рекламные конструкции	Кронштейн на опоре освещения (с учетом п. 1.2.5. настоящего положения)			
		Статические			Динамические			Электронные															
		малый	средний	большой	сверхбольшой	малый	средний	большой	сверхбольшой	малый											средний	большой	сверхбольшой
Рекламные территории (внутри скверов)	Скверы:									*				*		*	*	*		*	*	*	
	- сквер Школьный (в границах ул. Парфенова – ул. Текстильная – ул. Рижская, ул. Текстильная, 9, 11)																						
	сквер Юности (ул. Восстания – ул. Интернациональная – ул. Восстания, 4),									*				*		*	*	*		*	*	*	
	сквер Ю.Куталова (в границах ул. Парфенова – ул. Рижская – Текстильная – ул. Республики, 179),									*				*		*	*	*		*	*	*	
	сквер Якова Неумоева (в границах ул. Рижская – ул. Севастопольская – ул.Рижская, 61),									*				*		*	*	*		*	*	*	
	сквер 30 лет Победы (в границах ул.Судостроителей - ул.Судостроителей, 40-42)									*				*		*	*	*		*	*	*	
	сквер 80 летия Лесобазы (в гарницах ул. Дамбовская – ул. Домостроителей, 18)									*				*		*	*	*		*	*	*	

[illegible]

№	Территории установки рекламных конструкций с наименованием улиц	Щитовые рекламные конструкции												Объемно-пространственные РК (в том числе РУ индивид. проектирования)	(в т.ч. рекламные тумбы) Афишные конструкции	Рекламно-информационные знаки	Рекламно-информационные указатели	Уличная мебель	Флаговые конструкции	Имиджевые рекламные конструкции	Проекционные установки	Нетрадиционные рекламные конструкции	Кронштейн на опоре освещения (с учетом п. 1.2.5. настоящего положения)
		Статические				Динамические				Электронные													
		малый	средний	большой	сверхбольшой	малый	средний	большой	сверхбольшой	малый	средний	большой	сверхбольшой										
Рекреационные территории	(внутри бульваров и площадей)												*		*		*	*	*		*	*	*
	Бульвары: - бульвар Молодоженов (в границах ул. Ставропольская – ул. Ставропольская, 2-4),												*		*		*	*	*		*	*	*
	бульвар Хабибулы Якина (в границах проезд 9 мая –ул. Мельникайте, 127/1),												*		*		*	*	*		*	*	*
	Площади: - площадь Борцов Революции (в границах ул. Республики – ул. Володарского – ул. Республики, 7),												*		*		*	*	*		*	*	*
	площадь им. Губкина (в границах ул. Республики – ул. Республики, 150-152),												*		*		*	*	*		*	*	*
	площадь Историческая (в границах ул.Республики – ул. Ленина – ул. Ф.Энгельса),												*		*		*	*	*		*	*	*
	площадь Солнца (в границах ул. Первомайская – ул. Ленина – ул. Ленина, 57),												*		*		*	*	*		*	*	*
	площадь Центральная (ул. Республики – ул. Володарского – ул. Водопроводная – ул. 8-ое Марта),												*		*		*	*	*		*	*	*

[illegible]

[illegible]

[illegible]

[illegible]

[illegible]

№	Территории установки рекламных конструкций с наименованием улиц	Щитовые рекламные конструкции												Объемно-пространственные РК (в том числе РУ индивид. проектирования)	(в т.ч. рекламные тумбы)Афишные конструкции	Рекламно-информационные знаки	Рекламно-информационные указатели	Уличная мебель	Флаговые конструкции	Имиджевые рекламные конструкции	Проекционные установки	Нетрадиционные рекламные конструкции	Кронштейн на опоре освещения (с учетом п. 1.2.5. настоящего положения)		
		Статические			Динамические			Электронные																	
		малый	средний	большой	сверхбольшой	малый	средний	большой	сверхбольшой	малый	средний	большой	сверхбольшой												
Территории с преобладанием	(Включает территории застроенные многоквартирными зданиями от 5 этажей и выше внутри мкр.) Центральный АО: 1-й Заречный мкр. (в границах ул. Щербакова, ул. Газовиков, ул. Мысовская);	*	*		*	*			*	*			*	*	*			*	*	*	*	*	*		*
	2-й Заречный мкр. (в границах ул. Щербакова - ул.Сеченова - Заречный проезд - ул. Газовиков);	*	*		*	*			*	*			*	*	*			*	*	*	*	*	*		*
	3-й Заречный мкр. (в границах ул. Щербакова – ул. Газовиков - Заречный проезд - ул. Сеченова);	*	*		*	*			*	*			*	*	*			*	*	*	*	*	*		*
	4-й Заречный мкр. (в границах ул. Газовиков - ул. Эрвье - ул.Береговая);	*	*		*	*			*	*			*	*	*			*	*	*	*	*	*		*
	5-й Заречный мкр. (в границах ул. 2-я Луговая - ул.Урайская - ул. Газовиков - ул.Береговая - Мысовский пер.);	*	*		*	*			*	*			*	*	*			*	*	*	*	*	*		*
	район стадиона "Прибой" (в границах ул. 50 лет Октября - ул. Профсоюзная - ул. Щеленкова - ул. Елизарова);	*	*		*	*			*	*			*	*	*			*	*	*	*	*	*		*
	мкр. "Югра" (в границах ул. Щербакова - ул. Велижанская - ул. Новогодняя - ул. Дружбы)	*	*		*	*			*	*			*	*	*			*	*	*	*	*	*		*
	Ленинский АО: - мкр. Мыс (в границах ул. Малышева - ул. Ак. Сахарова - ул. Т.Чаркова - р.Тура);	*	*		*	*			*	*			*	*	*			*	*	*	*	*	*		*

№	Территории установки рекламных конструкций с наименованием улиц	Щитовые рекламные конструкции									Объемно-пространственные РК (в том числе РУ индивид. проектирования)	(в т.ч. рекламные тумбы) Афишные конструкции	Рекламно-информационные знаки	Рекламно-информационные указатели	Уличная мебель	Флаговые конструкции	Имиджевые рекламные конструкции	Проекционные установки	Нетрадиционные рекламные конструкции	Кронштейн на опоре освещения (с учетом п. 1.2.5. настоящего положения)			
		Статические			Динамические			Электронные															
		малый	средний	большой	сверхбольшой	малый	средний	большой	сверхбольшой	малый											средний	большой	сверхбольшой
Территории с преобладанием	(Включает территории, застроенные многоквартирными зданиями этажностью не выше 4 этажей, внутри мкр.) - мкр. «Тарманы» (в границах ул. Малышева – ул. Т. Чаркова - ул. Верхнетарманская - ул. Новокузнецкая – ул. Дружбы);	*	*		*	*		*	*	*	*	*	*	*	*	*	*	*	*	*			
	мкр. «Березняки» (в границах ул. Салаирский тракт - «Крестьянские места»);	*	*		*	*		*	*	*	*	*	*	*	*	*	*	*	*	*			
	мкр. «Зайкова» (в границах ул. Чекистов - ул. Тополиная - ул. Луговая - ул. Школьная - ул. Заречная);	*	*		*	*		*	*	*	*	*	*	*	*	*	*	*	*	*			
	мкр. «Гилева» (в границах ул. Строителей - ул. Мостовая - ул. Пригородная);	*	*		*	*		*	*	*	*	*	*	*	*	*	*	*	*	*			
	мкр. «Быкова» (в границах ул. Тополиная - ул. Луговая);	*	*		*	*		*	*	*	*	*	*	*	*	*	*	*	*	*			
	мкр. «Нефтяников» (в границах ул. Тимуровцев – ул. Магистральная - ул. Избышева - ул. Хусаинова – ул. Щербакова);	*	*		*	*		*	*	*	*	*	*	*	*	*	*	*	*	*			

малоэтажной застройки	мкр. "Мелиораторов"/"ММС"(в границах ул. Велижанский тракт - ул. Буровиков - ул. Северная-2я - ул. 4 км. Велижанского тракта);	*	*			*	*		*	*			*	*	*			*	*	*	*	*			*
	мкр. "Парфеново" (в границах ул. Тимуровцев - ул. Вахитова - ул. Верещагина -ул. Сеченова - ул. Щербакова)	*	*			*	*		*	*			*	*	*			*	*	*	*	*			*

№	Территории установки рекламных конструкций с наименованием улиц	Щитовые рекламные конструкции												Объемно-пространственные РК (в том числе РУ индивид. проектированная)	(в т.ч. рекламные тумбы)Афишные конструкции	Рекламно-информационные знаки	Рекламно-информационные указатели	Уличная мебель	Флаговые конструкции	Имиджевые рекламные конструкции	Проекционные установки	Нетрадиционные рекламные конструкции	Кронштейн на опоре освещения (с учетом п. 1.2.5. настоящего положения)						
		Статические			Динамические			Электронные																					
		малый	средний	большой	сверхбольшой	малый	средний	большой	сверхбольшой	малый	средний	большой	сверхбольшой																
Основные улицы																													
ул. Республики, в границах:																													
ул. Ленина - ул. Дзержинского		*				*				*				*	*				*			*	*	*	*	*			*
ул. Дзержинского - ул. М.Тореза		*	*			*	*			*	*			*	*	*			*		*	*	*	*	*	*	*		*
ул. М.Тореза - ул. Пермякова		*	*			*	*			*	*	*	*	*	*	*			*		*	*	*	*	*	*	*		*
ул. Пермякова - ул.Ст. Тобольский тракт		*	*	*	*	*	*	*	*	*	*	*	*	*	*	*	*	*	*	*	*	*	*	*	*	*	*	*	*
ул. Красина, ул. Тургеньева, ул. Семакова, ул. Кирова, ул. Челюскинцев, ул. Дзержинского, ул. Сакко, ул. Комсомольская, ул. Осипенко, ул. Володарского, ул. Свердлова, ул. Водопроводная, ул. Ванцетти, ул. Коммунистическая, ул. 8 Марта, ул. Хохрякова																													
		*				*				*				*	*				*			*	*	*	*	*			*
ул. Мельникайте в границах:																													
ул. Дружбы - ул. Щеленкова		*	*	*	*	*	*	*	*	*	*	*	*	*	*	*	*	*	*	*	*	*	*	*	*	*	*	*	*
ул Щеленкова - ул. 50 лет Октября		*	*	*		*	*	*		*	*	*	*	*	*	*	*	*	*		*		*	*	*	*		*	

[illegible]

№	Территории установки рекламных конструкций с наименованием улиц	Щитовые рекламные конструкции				Пиллары	Объемно-пространственные РК (в том числе РУ индивид. проектирования)				(в т.ч. рекламные тумбы)	Афишные конструкции	Рекламно-информационные знаки	Рекламно-информационные указатели	Уличная мебель	Флаговые композиции	Имиджевые рекламные конструкции	Проекционные установки	Нетрадиционные рекламные конструкции	Кронштейн на опоре освещения (с учетом п. 1.2.5. настоящего положения)																																																																																																																																																																																																																																																																																																																																																																																																																																																																																																																																																																																																																																																																																																																																																																																																																																																																																																																																																																																																																																																																																																																																																																																																																																	
		Статические		Динамические			Электронные																																																																																																																																																																																																																																																																																																																																																																																																																																																																																																																																																																																																																																																																																																																																																																																																																																																																																																																																																																																																																																																																																																																																																																																																																																														
		малый	средний	большой	сверхбольшой		малый	средний	большой	сверхбольшой											малый	средний	большой	сверхбольшой																																																																																																																																																																																																																																																																																																																																																																																																																																																																																																																																																																																																																																																																																																																																																																																																																																																																																																																																																																																																																																																																																																																																																																																																																													
		малый	средний	большой	сверхбольшой		малый	средний	большой	сверхбольшой											малый	средний	большой	сверхбольшой																																																																																																																																																																																																																																																																																																																																																																																																																																																																																																																																																																																																																																																																																																																																																																																																																																																																																																																																																																																																																																																																																																																																																																																																																													
Основные уличные	ул. Ямская, в границах:																																																																																																																																																																																																																																																																																																																																																																																																																																																																																																																																																																																																																																																																																																																																																																																																																																																																																																																																																																																																																																																																																																																																																																																																																																																				
	ул. Коммунистическая - ул. Аккумуляторная	*	*			*	*			*	*			*	*	*			*		*																																																																																																																																																																																																																																																																																																																																																																																																																																																																																																																																																																																																																																																																																																																																																																																																																																																																																																																																																																																																																																																																																																																																																																																																																																

[illegible]

№	Территории установки рекламных конструкций с наименованием улиц	Щитовые рекламные конструкции												Объемно-пространственные РК (в том числе РУ индивид. проектирования)				(в т.ч. рекламные тумбы)	Афишные конструкции	Рекламно-информационные знаки	Рекламно-информационные указатели	Уличная мебель	Флаговые конструкции	Имиджевые рекламные конструкции	Преклонные установки	Нетрадиционные рекламные конструкции	Кронштейн на опоре освещения (с учетом п. 1.2.5. настоящего положения)																						
		Статические				Динамические				Электронные																																							
		малый	средний	большой	сверхбольшой	малый	средний	большой	сверхбольшой	малый	средний	большой	сверхбольшой	Пиллары	малый	средний	большой											сверхбольшой																					
		ул. Широкая, в границах:																																															
		ул. Мельникайте- проезд Ткацкий																																															
		проезд Ткацкий - ул. Олимпийская,																																															
		ул. Народная - ул. М. Боровская																																															
		ул. Олимпийская - ул. Народная																																															
		ул. 30 лет Победы, в границах:																																															
		ул. Моторостроителей - ул. Молодежная																																															
		ул. Товарное шоссе, ул. К.Цеткин, в границах:																																															
		ул. Первомайская - ул. Белинского																																															
		ул. Дамбовская, ул.Тимофея Чаркова, ул. Ветеранов труда, ул. Интернациональная, ул. Федюнинского, ул. Закалужская, ул. Чекистов (ул. Республики - ул. Дамбовская)																																															
		ул. Московский тракт, ул. Червишевский тракт, в границах:																																															
		ул. Тракторная - ул. Закалужская																																															

[illegible]

№	Территории установки рекламных конструкций с наименованием улиц	Щитовые рекламные конструкции												Объемно-пространственные РК (в том числе РУ индивид. проектирования)				(в т.ч. рекламные тумбы) Афишные конструкции	Рекламно-информационные знаки	Рекламно-информационные указатели	Уличная мебель	Флаговые конструкции	Имиджевые рекламные конструкции	Проекционные установки	Нетрадиционные рекламные конструкции	Кронштейны на опоре освещения (с учетом п. 1.2.5. настоящего положения)																																																																																																																																																																																																																																																																																																																																																																																																																																																																																																																																																																																																																																																																																																																																																																																																																																																																																																																																																																																																																																																																																																																																																																																																																																																																																																																																																																																								
		Статические				Динамические				Электронные																																																																																																																																																																																																																																																																																																																																																																																																																																																																																																																																																																																																																																																																																																																																																																																																																																																																																																																																																																																																																																																																																																																																																																																																																																																																																																																																																																																																								
		малый	средний	большой	сверхбольшой	малый	средний	большой	сверхбольшой	малый	средний	большой	сверхбольшой	Пиллары	малый	средний	большой										сверхбольшой																																																																																																																																																																																																																																																																																																																																																																																																																																																																																																																																																																																																																																																																																																																																																																																																																																																																																																																																																																																																																																																																																																																																																																																																																																																																																																																																																																																							

Город Троицк	ул. Запольная - ул. Республики	*	*			*	*	*	*	*	*			*	*	*			*		*	*	*	*	*		*
	ул. Орджоникидзе, в границах:																										
	ул. Ялуторовская - ул. Елецкая	*	*			*	*			*	*			*	*	*			*		*	*	*	*	*		*
	ул. Герцена, в границах:																										
	ул. Челюскинцев - ул. М. Тореца	*	*			*	*			*	*			*	*	*			*		*	*	*	*	*		*
	ул. Луначарского, в границах:																										
	ул. Коммунистическая - ул. Л. Толстого	*	*			*	*			*	*			*	*	*			*		*	*	*	*	*		*

№	Территории установки рекламных конструкций с наименованием улиц	Щитовые рекламные конструкции												Объемно-пространственные РК (в том числе РУ индивид. проектирования)	(в т.ч. рекламные тумбы) Афишные конструкции	Рекламно-информационные знаки	Рекламно-информационные указатели	Уличная мебель	Флаговые комбинезоны	Имиджевые рекламные конструкции	Проекционные установки	Нетрадиционные рекламные конструкции	Кронштейн на опоре освещения (с учетом п. 1.2.5. настоящего положения)	
		Статические				Динамические				Электронные														
		малый	средний	большой	сверхбольшой	малый	средний	большой	сверхбольшой	малый	средний	большой	сверхбольшой											
Основные улицы магистралей города Тюмени	ул. Первомайская, в границах:																							
	ул. Советская - ул. Орловская (четная сторона); ул. Советская – ул. Вокзальная (нечетная сторона)		*	*			*	*			*	*			*	*	*			*		*		*
	ул. Орловская - ул. Товарное шоссе		*	*	*	*	*	*	*	*	*	*	*	*	*	*	*	*	*	*	*	*	*	*
	ул. Перекопская, в границах:																							
	ул. Республики - ул. Ф. Энгельса		*	*			*	*			*	*			*	*	*			*	*	*	*	*
	ул. Ф.Энгельса - ул. Ипподромская		*	*	*		*	*	*		*	*	*		*	*	*	*	*	*	*	*	*	*
	ул. Запольная, в границах:																							
	ул. Мориса Тореза - ул. Грибоедова		*	*	*		*	*	*		*	*	*	*	*	*	*	*	*	*	*	*	*	*
	ул. Ленина, в границах:																							
	ул. Республики - ул. Первомайская		*	*			*	*			*	*			*	*			*	*	*	*	*	*
	ул. Первомайская - ул. М.Тореза		*	*			*	*			*	*	*		*	*	*			*	*	*	*	*
	ул. Максима Горького, в границах:																							
	ул. Республики – ул. Советская		*	*			*	*			*	*			*	*			*	*	*	*	*	*
	ул. Советская – ул. 50 лет Октября		*	*			*	*			*	*			*	*	*			*	*	*	*	*
	ул. 50 лет Октября – ул. Щорса, ул. Малыгина – ул. 50 лет ВЛКСМ		*	*	*		*	*	*		*	*	*	*	*	*	*	*	*	*	*	*	*	*
	ул. Вокзальная																							
	ул. Кузнецова – ул. Первомайская		*	*			*	*			*	*			*	*	*			*	*	*	*	*
	ул. Институтская, ул. Орловская, ул. Смоленская, ул. Грибоедова, ул. Губернская, ул. Спасская, ул. Уездная, ул. Слободская, ул. Посадская, ул. Престольная																							
			*	*			*	*			*	*	*	*	*	*	*	*	*	*	*	*	*	*
	ул. Северная																							
ул. М.Тореза – ул. Республики		*	*			*	*	*	*	*	*	*	*	*	*	*	*	*	*	*	*	*	*	
ул. Магистральная																								
ул. Тимуровцев – ул. Избышева		*	*	*		*	*	*		*	*	*	*	*	*	*	*	*	*	*	*	*	*	

[illegible]

[illegible]

	ул. Объездная дорога (ул. Московский тракт до ул. Салаирский тракт);	*	*	*	*	*	*	*	*	*	*	*	*	*	*	*	*	*	*	*	*	*	*	*	*	*	*	*	*
--	--	---	---	---	---	---	---	---	---	---	---	---	---	---	---	---	---	---	---	---	---	---	---	---	---	---	---	---	---

- а) границы территорий для магистралей, дорог и улиц проходят по фасадам и торцам зданий и сооружений;
- б) при стыке двух территорий граница проходит по фасадам и торцам зданий и сооружений первой линии застройки, при этом вся улица, включая проезжую часть, тротуары, газоны и другие элементы благоустройства, проходящая на границе двух территорий, относится к более приоритетной из соседствующих территорий. При этом приоритетность территорий, указанных в пункте 1.2.2. настоящего Положения, определяется в порядке их убывания (приоритетна та территория, которая по последовательности предшествует нижеследующей).
- * - указанный знак обозначает возможность установки рекламной конструкции соответствующего типа и вида

Бланк-заявка
на производство и (или) распространение социальной рекламы

1. Заявитель: _____
(наименование)
2. Фамилия, имя, отчество руководителя _____
3. Почтовый и фактический адрес _____
4. Факс/телефон (эл. почта при наличии) _____
5. Ответственный исполнитель _____
(Ф.И.О., контактный телефон)

Подпись

М.п. (при наличии)

эскизы (дизайн-макеты), выполненные в цвете на бумажном носителе формата А4 и на электронном носителе, или информация, содержащая стилевое, цветовое решение, слоган (фразу, отражающую девиз социальной рекламы), визуальную составляющую (изображение), утверждающие основную мысль социальной рекламы, их последовательность, эмблему (при наличии), место расположения текста, визуальной составляющей, эмблемы (при наличии) (для подготовки Комитетом по рекламе технического задания по разработке и изготовлению эскизов (дизайн-макетов);

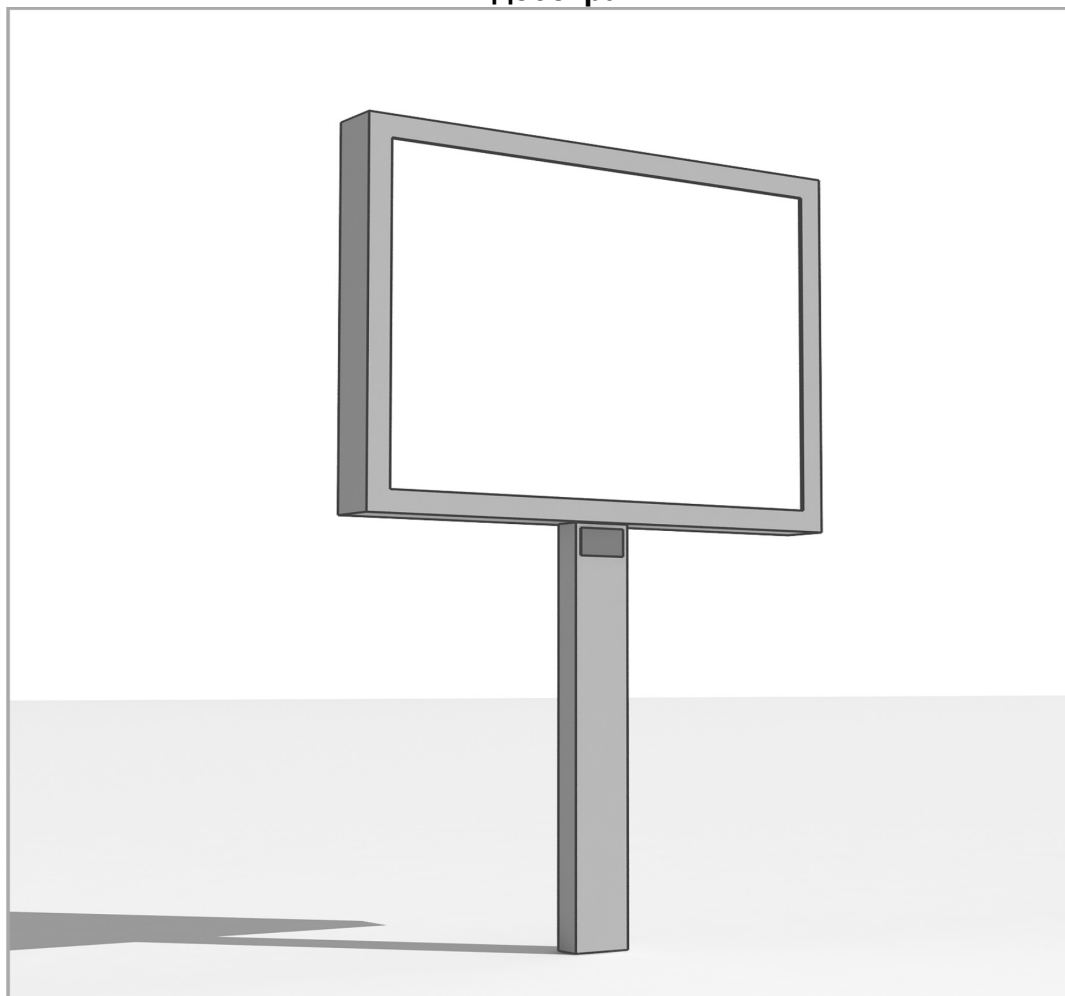
видеоролики для размещения на видеозэкранах (формат AVI (без сжатия) для платформы Windows) с приложением распечатанного изображения или информация, содержащая стилевое, цветовое решение, слоган (фразу, отражающую девиз социальной рекламы), визуальную составляющую (изображение), утверждающие основную мысль социальной рекламы, их последовательность, эмблему (при наличии), место расположения текста, визуальной составляющей, эмблемы (при наличии) (для подготовки Комитетом по рекламе технического задания по разработке и изготовлению видеороликов);

заклучение Управления Федеральной антимонопольной службы по Тюменской области об отнесении информации размещенной на эскизе (дизайн-макете), видеоролике к социальной рекламе;

планируемое количество (объемы) размещения по типам рекламных конструкций с указанием их размеров.

Альбом типовых рекламных конструкций

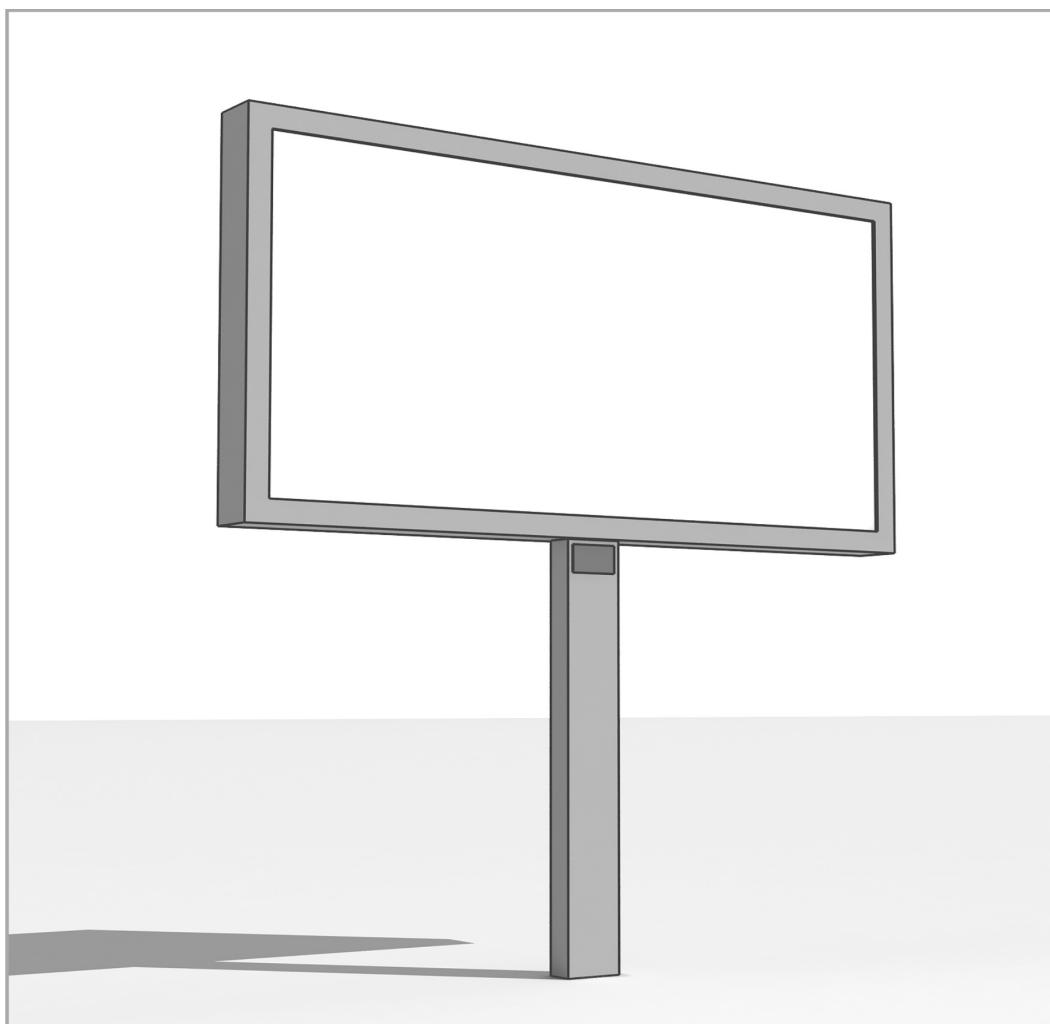
Видеоэкран



1. Тип (вид) рекламной конструкции: электронная щитовая рекламная конструкция (видеоэкран);
2. Экспонируемая поверхность: высота – 2,7 м, ширина – 3,7 м, количество сторон – 1 шт., общая площадь – 9,99 кв.м (возможны размеры: высота – 3 м, ширина – 4 м; высота – 4,2 м, ширина – 5,6 м; высота – 4,7 м, ширина – 5,8 м; высота – 5 м, ширина – 6 м; высота – 5,1 м, ширина – 7,7 м; высота – 6 м, ширина – 4 м; высота – 6,2 м, ширина – 8 м; высота – 6 м, ширина – 9 м; высота – 7 м, ширина – 9 м и т.д.), количество сторон – 1 шт., общая площадь – расчетная;
3. Материалы:
 - опора – металлическая профильная труба прямоугольной формы*,
 - опора устанавливается под прямым углом к нижней кромке каркаса информационного поля;
 - допустимая высота опорной стойки: не менее 4,5 м;
 - по периметру информационного поля может быть смонтирована пластиковая или металлическая облицовка;
 - конструкция имеет фундамент.
4. Цвет облицовки: металлик темно-серого цвета, согласно каталогу RAL classic 7040;
5. Задняя стенка обшита пластиковыми или металлическими панелями.

*** Рекламные конструкции сверхбольшого формата (более 18 кв.м) могут иметь опору из металлической профильной трубы круглой формы.**

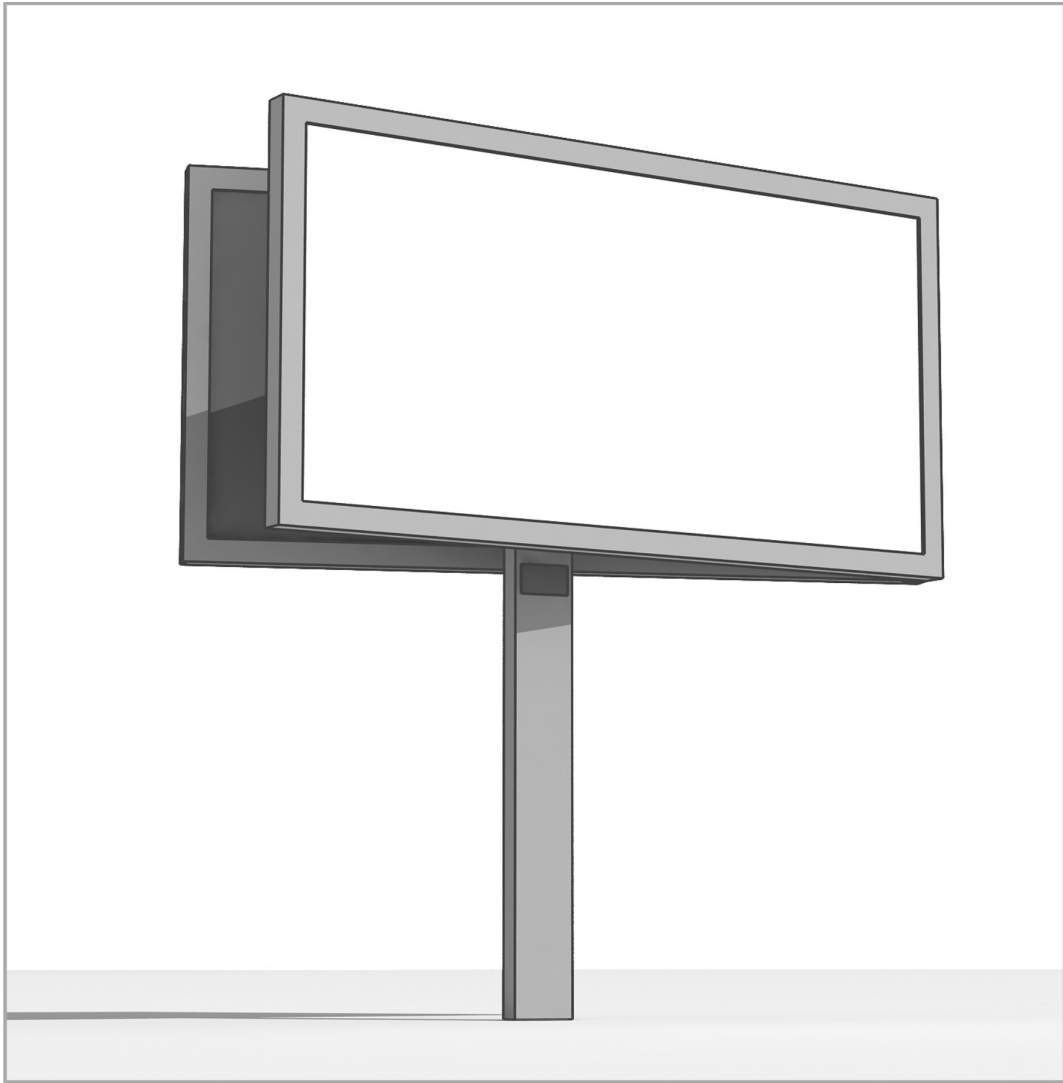
Щитовые рекламные конструкции (Вариант 1)



1. Тип (вид) рекламной конструкции: щитовая рекламная конструкция;
2. Экспонируемая поверхность: высота – 2,7 м, ширина – 3,7 м; высота – 3 м, ширина – 6 м; высота – 4 м, ширина – 3 м (возможны не типовые размеры: высота - 4 м, ширина – 9 м; высота – 4 м, ширина – 12 м; высота – 5 м, ширина – 12 м; высота – 5 м, ширина – 15 м и т.д.), количество сторон – 1–2, общая площадь – расчетная;
3. Возможные технологии смены изображения:
 - призматрон; - скроллер; - другие технологии;
4. Материалы:
 - опора – металлическая профильная труба прямоугольной формы*,
 - опора устанавливается под прямым углом к нижней кромке каркаса информационного поля;
 - допустимая высота опорной стойки: не менее 4,5 м;
 - по периметру информационного поля может быть смонтирована пластиковая или металлическая облицовка;
 - конструкция имеет фундамент.
5. Цвет облицовки: металлик темно-серого цвета согласно каталога RAL classic 7040;
6. У односторонней щитовой рекламной конструкции задняя стенка обшита пластиковыми или металлическими панелями.

*** Рекламные конструкции сверхбольшого формата (более 18 кв.м) могут иметь опору из металлической профильной трубы круглой формы.**

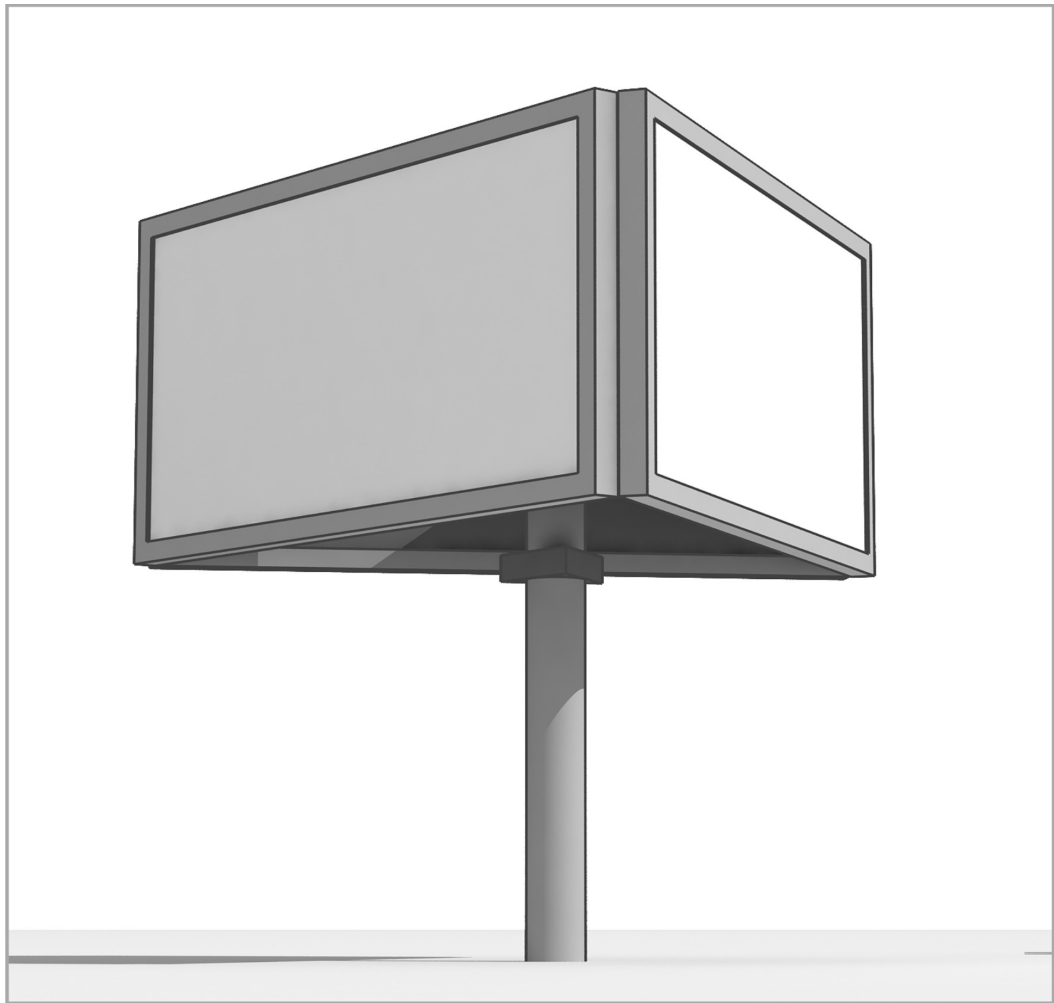
Щитовые рекламные конструкции (Вариант 2)



1. Тип (вид) рекламной конструкции: двухсторонняя щитовая рекламная конструкция (рекламные поверхности располагаются под углом);
2. Экспонируемая поверхность: высота – 3 м, ширина – 6 м, (возможны размеры: высота - 4 м, ширина – 9 м; высота – 4 м, ширина – 12 м; высота – 5 м, ширина – 12 м; высота- 5 м, ширина – 15 м и т.д.), количество сторон – 2, общая площадь – расчетная;
3. Возможные технологии смены изображения:
 - призматрон;
 - скроллер;
 - другие технологии;
4. Материалы:
 - опора – металлическая профильная труба прямоугольной формы*,
 - опора устанавливается под прямым углом к нижней кромке каркаса информационного поля;
 - допустимая высота опорной стойки: не менее 4,5 м;
 - по периметру информационного поля может быть смонтирована пластиковая или металлическая облицовка;
 - конструкция имеет фундамент.
5. Цвет облицовки: металлик темно-серого цвета согласно каталога RAL classic 7040.

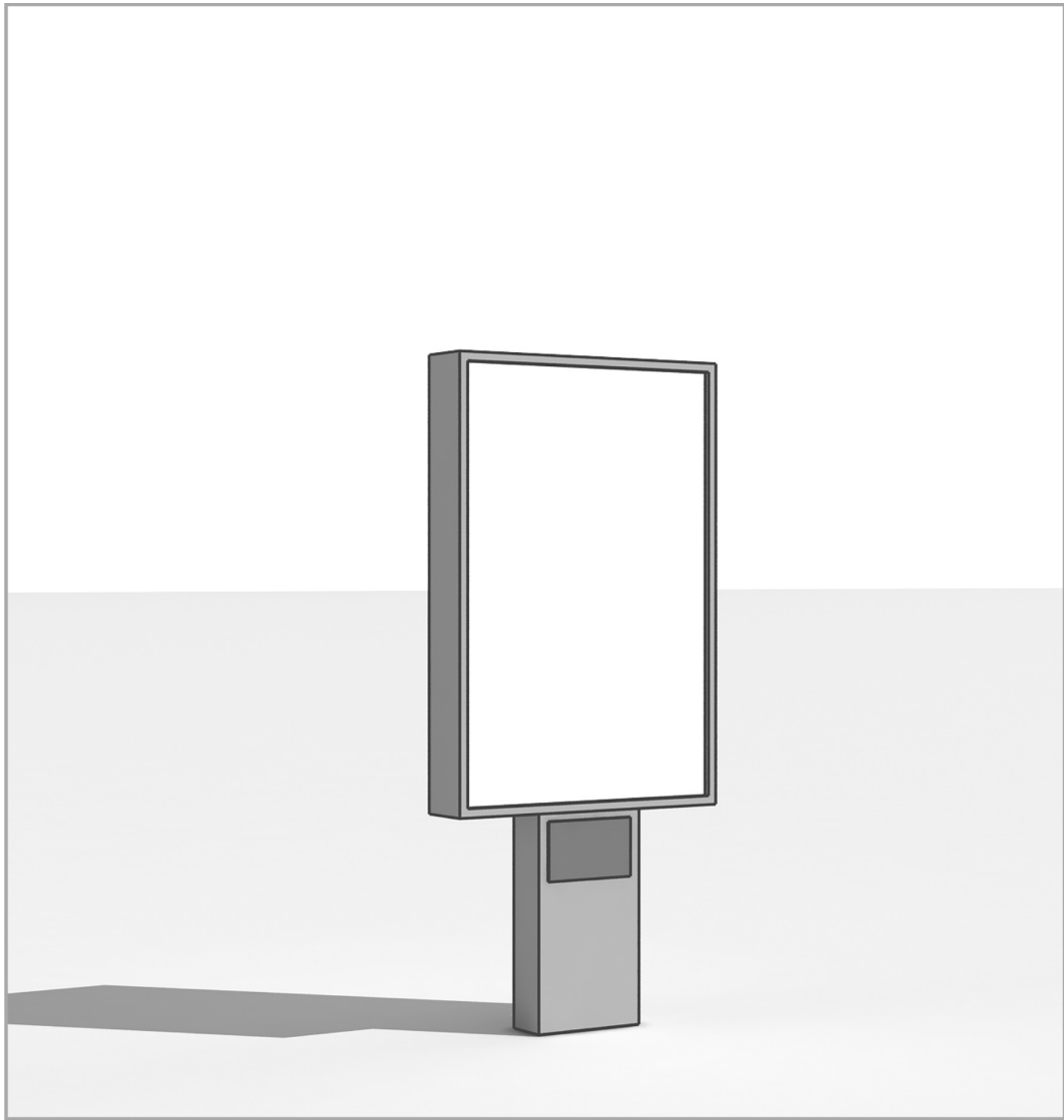
*** Рекламные конструкции сверхбольшого формата (более 18 кв.м) могут иметь опору из металлической профильной трубы круглой формы.**

Щитовые рекламные конструкции (Вариант 3)



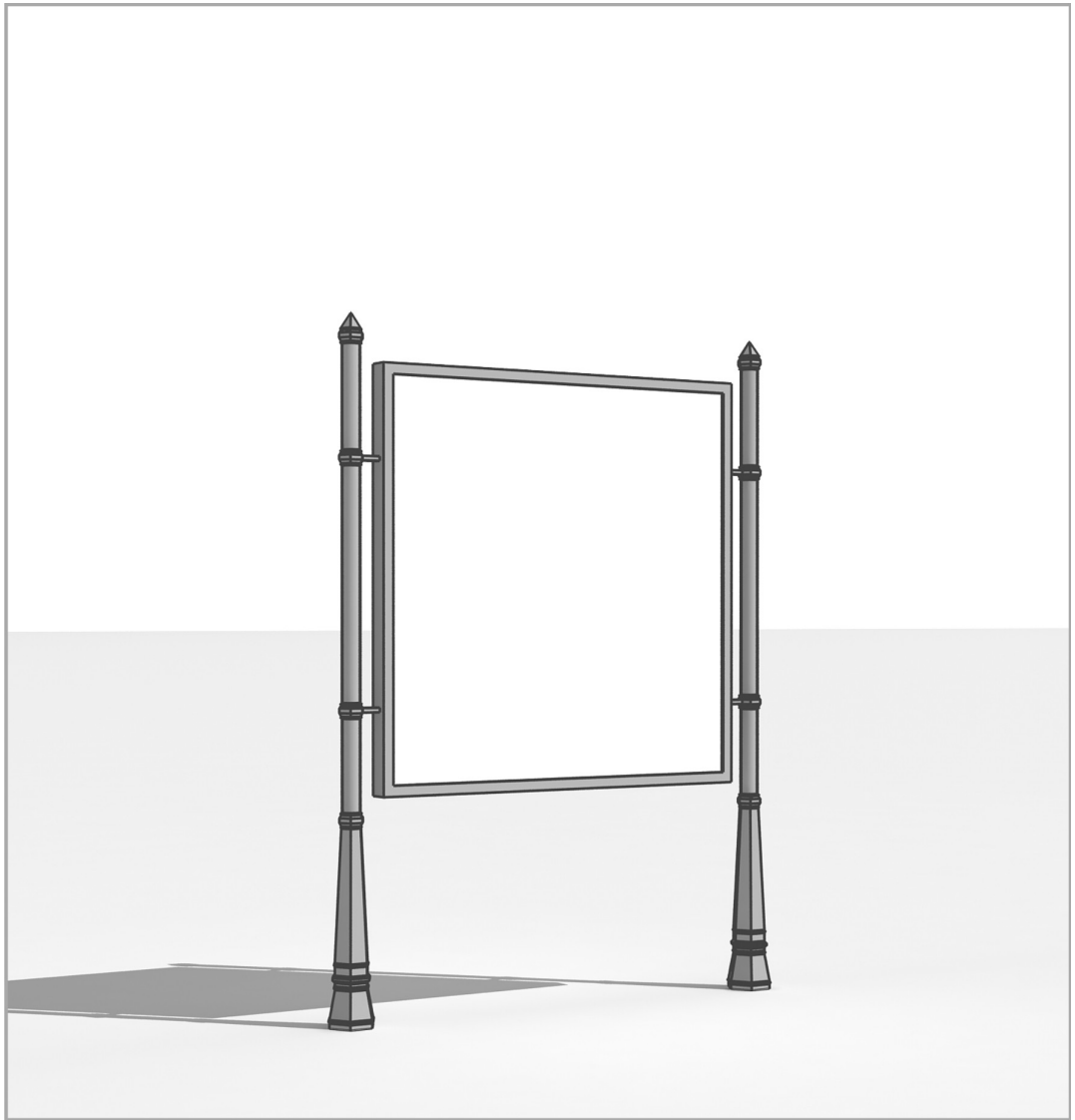
1. Тип (вид) рекламной конструкции: трехсторонняя щитовая рекламная конструкция;
2. Экспонируемая поверхность: высота – 3 м, ширина – 6 м; (возможны размеры: высота – 4 м, ширина – 8 м; высота – 3 м, ширина – 12 м; высота – 4 м, ширина – 12 м; высота – 5 м, ширина – 12 м; высота – 5 м, ширина – 15 м и т.д.), количество сторон – 3, общая площадь – расчетная;
3. Возможные технологии смены изображения:
 - призматрон;
 - скроллер;
 - другие технологии;
4. Материалы:
 - опора – металлическая профильная труба круглой формы,
 - опора устанавливается под прямым углом к нижней кромке каркаса информационного поля;
 - допустимая высота опорной стойки: не менее 4,5 м;
 - по периметру информационного поля может быть смонтирована пластиковая или металлическая облицовка;
 - конструкция имеет фундамент.
5. Цвет облицовки: металлик темно-серого цвета согласно каталога RAL classic 7040

Пилон



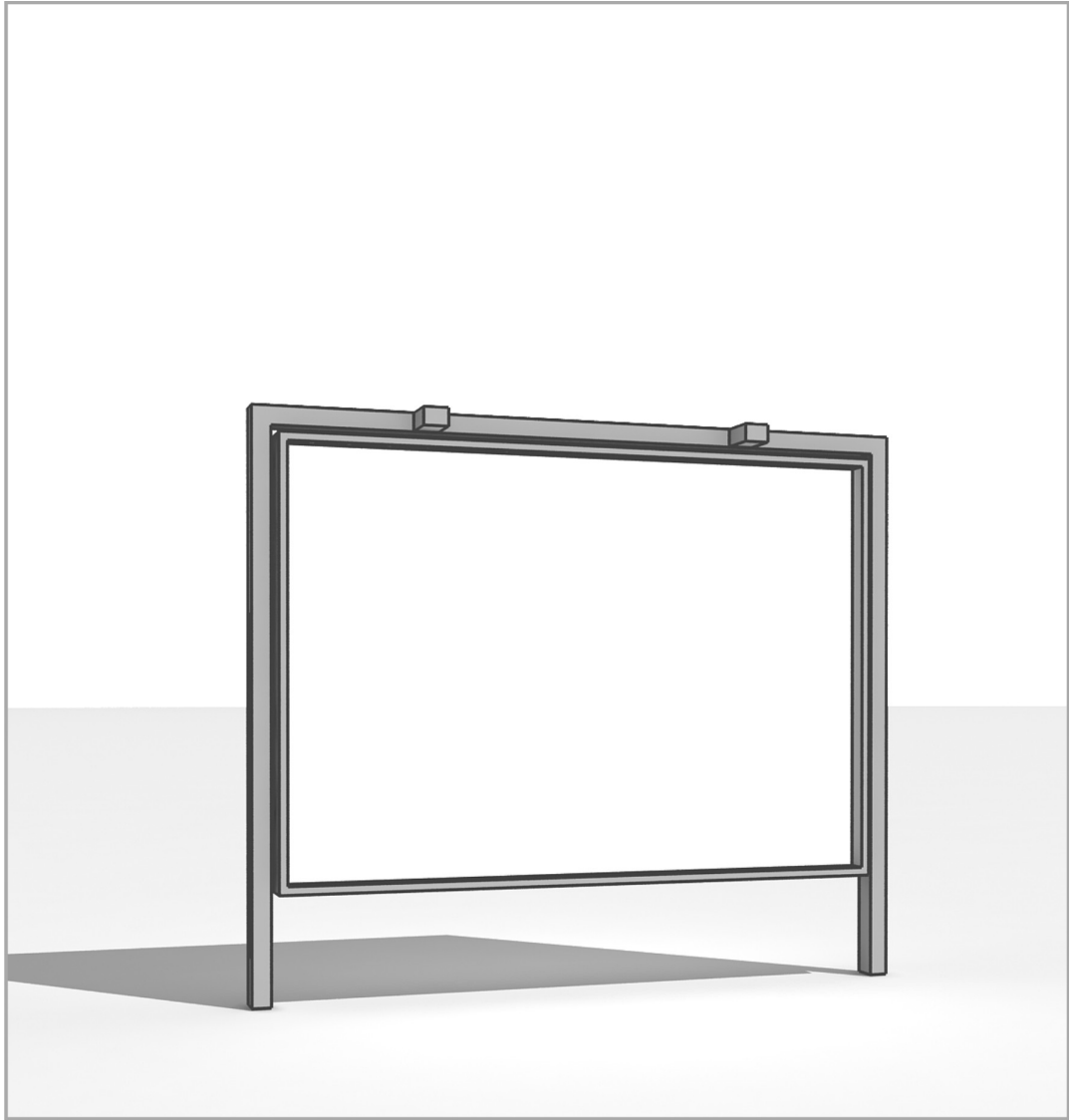
1. Тип (вид) рекламной конструкции: двухсторонняя щитовая рекламная конструкция;
2. Экспонируемая поверхность: высота – 1,8 м, ширина – 1,2 м, количество сторон – 2, общая площадь – 4,32 кв.м;
3. Возможные технологии смены изображения:
 - скроллер;
 - другие технологии;
4. Материалы:
 - опора – металлическая профильная труба прямоугольной формы,
 - опора устанавливается под прямым углом к нижней кромке каркаса информационного поля;
 - по периметру информационного поля может быть смонтирована пластиковая или металлическая облицовка;
 - конструкция имеет фундамент;
5. Цвет облицовки: металлик темно-серого цвета согласно каталогу RAL classic 7040.

**Афишная конструкция
Вариант №1**



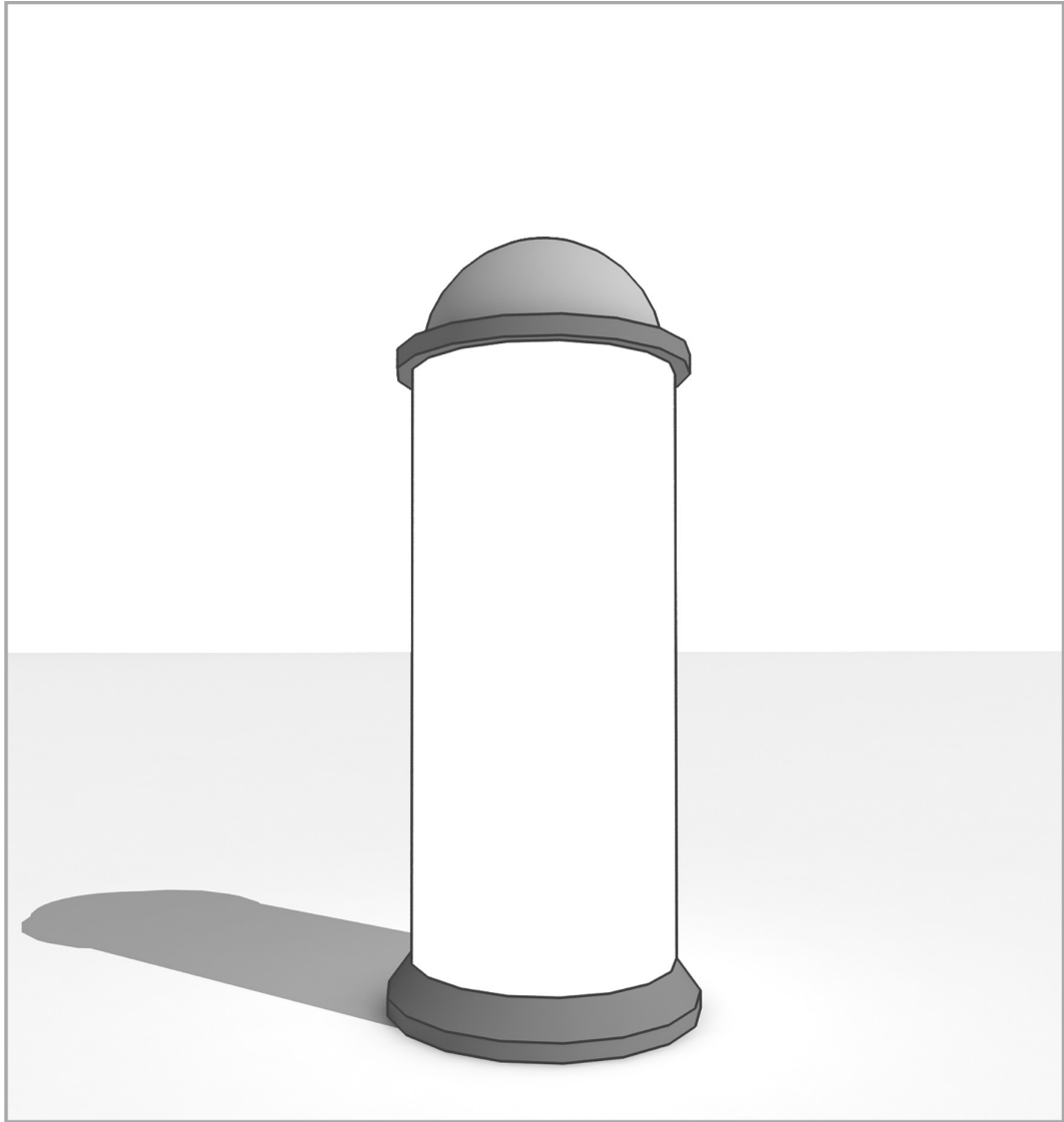
1. Тип (вид) рекламной конструкции: рекламная конструкция, имеющая внешние поверхности для размещения рекламной информации;
2. Экспонируемая поверхность: высота – 1,5 м, ширина – 1,2 м; высота – 1,65 м, ширина – 1,2 м и т.д., количество сторон – 1 – 2, общая площадь – расчетная;
3. Конструкция имеет фундамент;
4. Цвет облицовки: металлик темно-серого цвета согласно каталогу RAL classic 7040.

**Афишная конструкция
Вариант № 2**



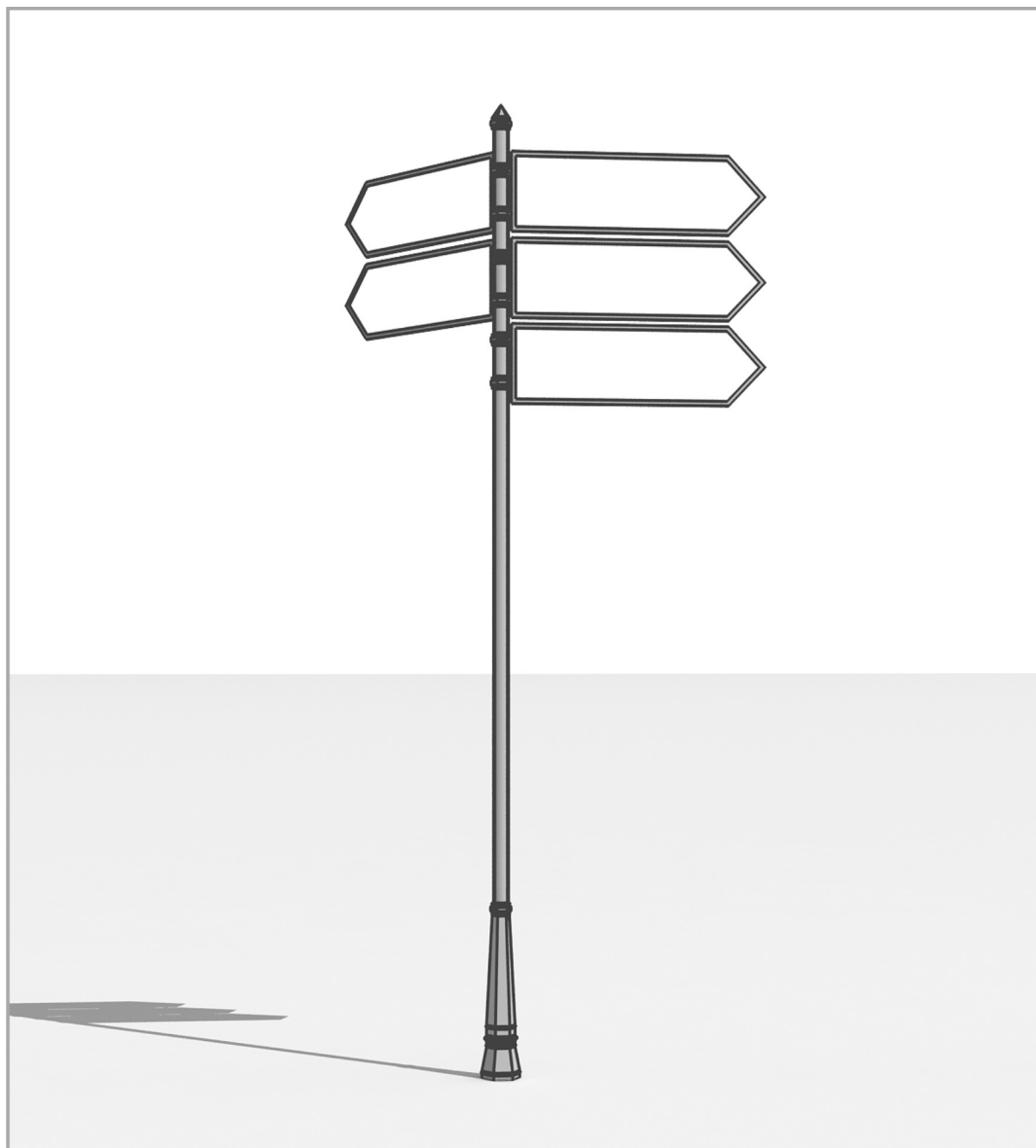
1. Тип (вид) рекламной конструкции: рекламная конструкция, имеющая внешние поверхности для размещения рекламной информации;
2. Экспонируемая поверхность: высота – 1,65 м, ширина – 2,4 м.
количество сторон – 1, общая площадь – 3,96 кв.м;
3. Конструкция имеет фундамент;
4. Цвет облицовки: металлик темно-серого цвета согласно каталогу RAL classic 7040.

**Афишная конструкция
Вариант № 3
(рекламная тумба)**



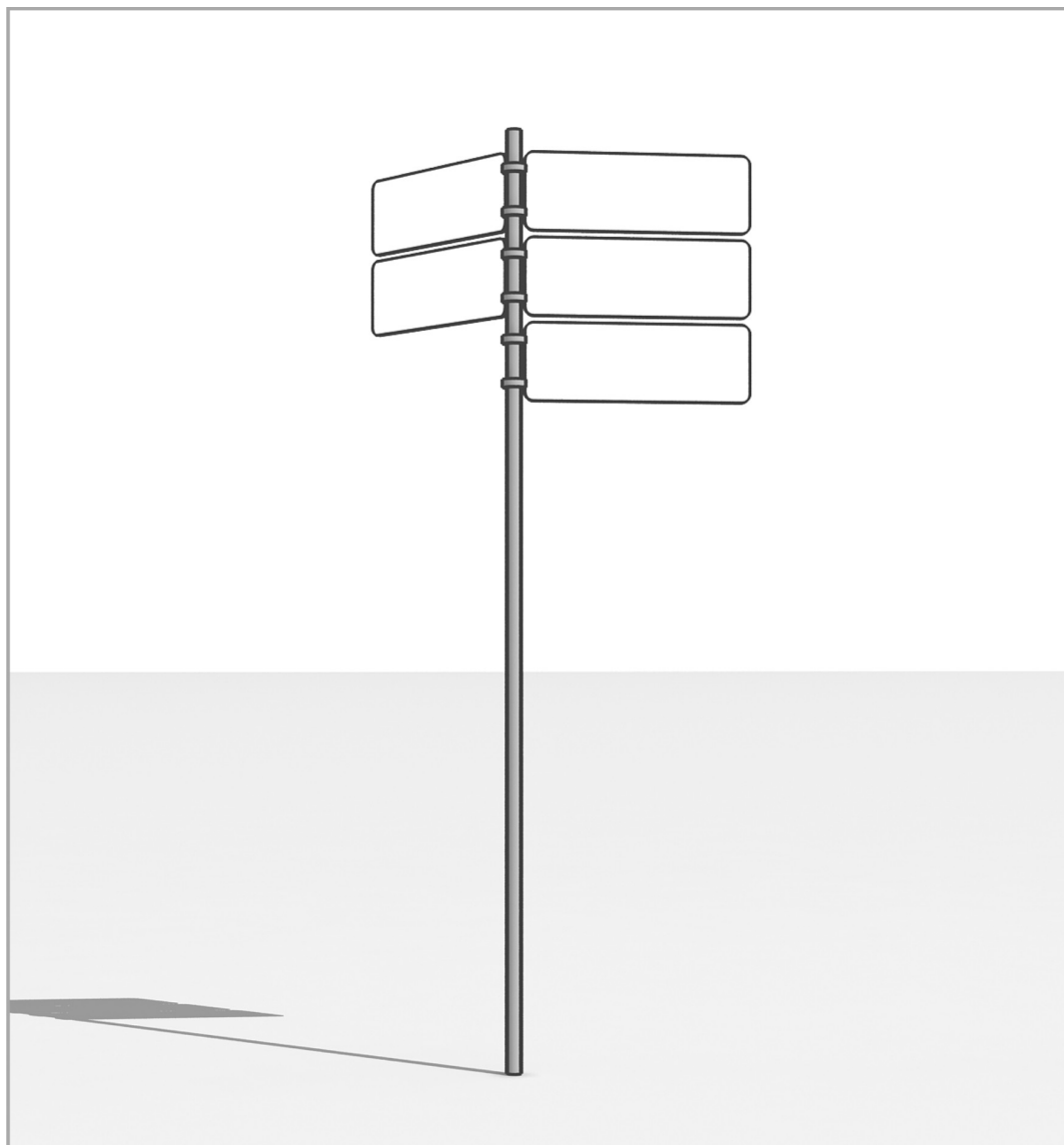
1. Тип (вид) рекламной конструкции: рекламная конструкция, имеющая внешние поверхности для размещения рекламной информации (может быть треугольной формы);
2. Экспонируемая поверхность: высота – до 3 м, ширина – расчетная, количество сторон – от 1, общая площадь – расчетная;
3. Конструкция не имеет фундамент;
4. Цвет облицовки: металлик темно-серого цвета согласно каталогу RAL classic 7040.

Рекламно-информационный указатель (Вариант №1)



1. Тип (вид) рекламной конструкции: рекламная конструкция, имеющая внешние поверхности для размещения рекламной информации:
количество рекламно-информационных табличек от 1–16,
количество сторон одной рекламно-информационной таблички – 1–2,
общая площадь – расчетная;
2. Экспонируемая поверхность рекламно-информационной таблички: высота – от 0,31 м до 1,55 м,
ширина – от 0,6 м до 1,5 м,
3. Конструкция имеет фундамент;
4. Цвет опорной стойки: металл темного-серого цвета согласно каталогу RAL classic 7040.

**Рекламно-информационный указатель
(Вариант №2)**



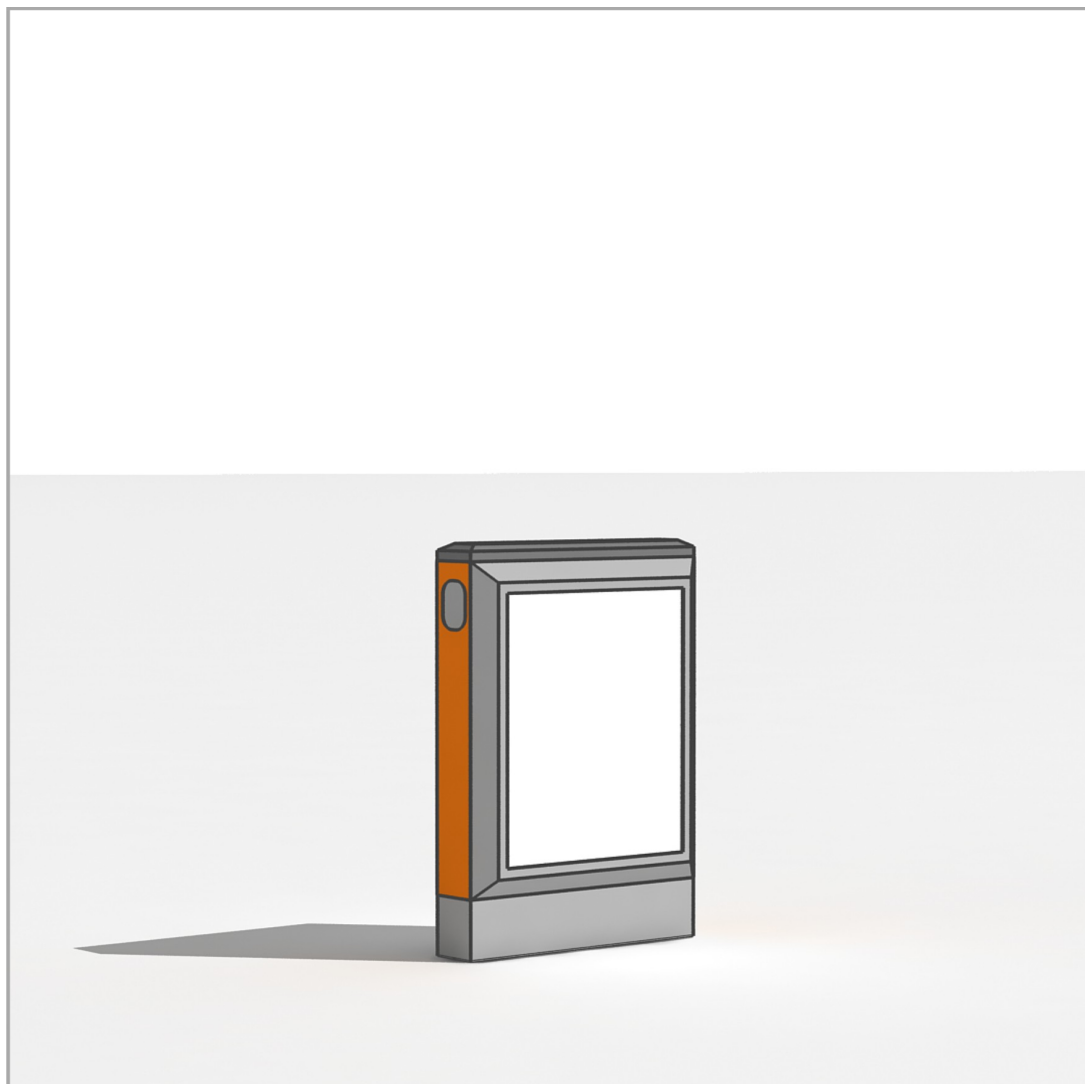
1. Тип (вид) рекламной конструкции: рекламная конструкция, имеющая внешние поверхности для размещения рекламной информации:
количество рекламно-информационных табличек от 1–16,
количество сторон одной рекламно-информационной таблички – 1–2,
общая площадь – расчетная;
2. Экспонируемая поверхность рекламно-информационной таблички: высота – от 0,31 м до 1,55 м,
ширина – от 0,6 м до 1,5 м,
3. Конструкция имеет фундамент;
4. Цвет опорной стойки: металлик темно-серого цвета согласно каталогу RAL classic 7040.

Пилларс



1. Тип (вид) рекламной конструкции: рекламная конструкция, имеющая внешние поверхности для размещения рекламной информации;
2. Экспонируемая поверхность: высота – 2,9 м, ширина одной стороны – 1,4 м, количество сторон – от 2 до 3, общая площадь – расчетная;
3. Возможные технологии смены изображения:
 - скроллер;
 - другие технологии;
4. Материалы: металлическая облицовка;
конструкция не имеет фундамент;
5. Цвет облицовки: металлик темно-серого цвета согласно каталогу RAL classic 7040;
6. Конструкция может иметь варианты внешнего вида.

**Бин-бокс
(рекламная урна)**



1. Тип (вид) рекламной конструкции: рекламная конструкция, имеющая внешние поверхности для размещения рекламной информации, оборудуется мусорным контейнером;
2. Экспонируемая поверхность: высота – 0,8 м, ширина – 0,65 м, количество сторон – от 1 или 2, общая площадь – расчетная;
3. Конструкция не имеет фундамент;
4. Цвет облицовки: металллик темно-серого цвета согласно каталогу RAL classic 7040.

Приложение 4 к Положению

(введено [постановлением](#) Администрации города Тюмени
от 16.09.2013 N 118-пк)

Схема размещения рекламных конструкций
г.Тюмень, ул. _____
Масштаб 1: _____

Карта размещения рекламных конструкций
на Схеме размещения рекламных конструкций г.Тюмень, ул. _____

№ п/п	№ рекламной конструкции на Схеме размещения рекламных конструкций	Размер рекламной конструкции (м)	Тип и вид рекламной конструкции	Площадь информационного поля (кв.м)	Технические характеристики рекламной конструкции	Место размещения рекламной конструкции
1.						
2.						
...						

Приложение 5 к Положению
(введено постановлением Администрации города Тюмени
от 16.09.2013 N 118-пк)

АКТ № _____
о выявлении рекламной конструкции,
установленной и (или) эксплуатируемой без разрешения,
срок действия которого не истек

г.Тюмень

« ____ » _____ 20 ____ г.

Выявлена рекламная конструкция (размер, тип и вид) _____
размещенная (адрес, место размещения): _____

Владелец рекламной конструкции: _____

Данная рекламная конструкция:
- размещается на основании разрешения от « ____ » _____ 20 ____ г. № _____ срок
действия которого истек « ____ » _____ 20 ____ г.
или
- размещается самовольно.

В нарушение требований Федерального закона от 13.03.2006 №38-ФЗ «О рекламе»
рекламная конструкция установлена и (или) эксплуатируется без разрешения на установку
и эксплуатацию рекламной конструкции, срок действия которого не истек.

Акт составлен в _____ экземплярах.

К акту прилагаются:

1. Фотофиксация.

2. _____

_____/_____/_____
(должность) (подпись) (ФИО)

_____/_____/_____
(должность) (подпись) (ФИО)

_____/_____/_____
(должность) (подпись) (ФИО)

Приложение 6 к Положению
(введено [постановлением](#) Администрации города Тюмени
от 16.09.2013 N 118-пк)

АКТ № _____
о демонтаже рекламной конструкции,
установленной и (или) эксплуатируемой без разрешения,
срок действия которого не истек

г.Тюмень «_____» _____ 20__ г.

Произведен демонтаж рекламной конструкции (размер, тип и вид) _____
размещенной (адрес, место размещения): _____

Основание проведения демонтажа: предписание от «___» _____ 20__ г. № _____

Данная рекламная конструкция:
- размещается на основании разрешения от «___» _____ 20__ г. № _____ срок
действия которого истек «___» _____ 20__ г.
или
- размещается самовольно.

1. Владелец рекламной конструкции: _____

2. Состояние рекламной конструкции до начала работ по демонтажу: _____

3. Состояние рекламной конструкции после окончания работ по демонтажу: _____

4. Организация, осуществляющая демонтаж: _____

5. Наименование организации, адрес и место хранения рекламной конструкции: _____

Акт составлен в _____ экземплярах.

К акту прилагаются:

1. Фотофиксация (по пунктам 2,3 Акта).

2. _____

_____/_____/_____
(должность) (подпись) (ФИО)

_____/_____/_____
(должность) (подпись) (ФИО)

_____/_____/_____
(должность) (подпись) (ФИО)

Приложение 7 к Положению
(введено [постановлением](#) Администрации города Тюмени
от 16.09.2013 N 118-пк)

УВЕДОМЛЕНИЕ № _____
(оформляется на бланке Комитета по рекламе)

В соответствии с Предписанием от «___» _____ 20__ г. № _____
произведен демонтаж рекламной конструкции: _____

_____,
(размер, тип и вид рекламной конструкции)
размещенной (адрес, место размещения): _____

_____,
которая передана на хранение _____

_____,
(наименование организации, адрес и место хранения рекламной конструкции)
о чем составлен Акт в установленной форме (прилагается).

Срок хранения рекламной конструкции с «___» _____ 20__ г. по «___»
_____ 20__ г.

Для получения рекламной конструкции необходимо:

1. Обратиться с письменным заявлением о возврате рекламной конструкции в муниципальное казенное учреждение «Комитет по рекламе» по адресу: 625000, г.Тюмень, ул.Ленина, 57.
2. Возместить расходы, понесенные в связи с демонтажем, транспортировкой до места хранения и хранением рекламной конструкции.

_____/_____
(должность) (подпись) (ФИО)